

Monitro tlodi ac allgau cymdeithasol yng Nghymru 2009

Canfyddiadau
Llywio newid

Mehefin 2009

Y ddogfen *Canfyddiadau* hon yw'r ail ddiweddariad o'r adroddiad *Monitro tlodi ac allgau cymdeithasol yng Nghymru*, yn dilyn yr adroddiad gwreiddiol yn 2005, ond dyma'r diweddariad cyntaf i gael ei gyhoeddi yn ystod dirwasgiad. Ar ôl adolygu tueddiadau dros ddeng mlynedd mewn ystadegau sy'n ymwneud ag incwm isel, mae'i ffocws yn newid gan ganolbwyntio ar ddiweithdra a dyledion problemus.

Pwyntiau Allweddol

- Dros y deng mlynedd tan ganol degawd cyntaf y ganrif bresennol, bu'r gostyngiad yn nifer y plant mewn aelwydydd incwm-isel ('plant incwm-isel') yng Nghymru bron yn gyfan gwbl ymhlith y rheiny mewn teuluoedd heb waith. Mae hyn yn golygu bod cymaint o blant incwm-isel mewn teuluoedd sy'n gweithio ag sydd mewn teuluoedd nad ydynt yn gweithio erbyn hyn.
- Dros yr un cyfnod, roedd pensiynwyr sengl yn rhoi cyfrif am dri chwarter y gostyngiad yn nifer y pensiynwyr incwm-isel.
- Mae diweithdra'n ffactor risg pwysig ar gyfer incwm isel yng Nghymru, gyda'r risg hwnnw'n codi o 5% i deulu sydd â phob oedolyn yn gweithio i dros 60% ar gyfer un heb waith. Hyd yn oed pan fo oedolyn arall yn y teulu'n parhau mewn gwaith, mae risg y teulu o incwm isel yn dal i godi i 25%.
- Mae'r ystadegau 'pennawd' diweddaraf ar incwm isel, ar gyfer 2007/08, yn dangos bod problem incwm isel, hyd yn oed cyn y dirwasgiad, eisoes yn codi'n gyflym, i'r graddau bod hanner y gwelliant blaenorol mewn tlodi ymhlith plant wedi cael ei golli.
- Ar gyfer 2008, 16% oedd y gyfradd diweithdra ymhlith oedolion ifanc (16-24). O ganlyniad, mae tua hanner y bobl ddi-waith yng Nghymru dan 25.
- Gan y chwe awdurdod lleol yng Nghymoedd De Cymru, ynghyd â Chaerffili a Phen-y-bont, y mae'r gyfran uchel o ymgeiswyr am Lwfans Ceisio Gwaith. Nid felly yr oedd hi cyn y dirwasgiad. Mewn pum ardal, mae niferoedd yr hawlwrwyr wedi dyblu dros ddeuddeng mis, gan gynnwys yn Sir Benfro, Sir Fynwy a Sir y Fflint.
- Yn seiliedig ar orchmynion ildio meddiant gan lysoedd sirol, mae nifer y bobl sy'n profi anawsterau difrifol gyda'u morgais eisoes yn cymharu â'r 1990'au cynnar.
- Ymhlith y rheiny sy'n ceisio cymorth gyda dyledion yng Nghymru, mae nifer yn byw dan amgylchiadau sy'n gysylltiedig â thlodi neu allgau, gan gynnwys lefelau uchel o ddibyniaeth ar fudd-daliadau nawdd cymdeithasol, afiechyd ac amddifadedd materol.

Yr ymchwil

Gan dîm yn y
Sefydliad Polisi Newydd.

Cefndir

Y ddogfen *Canfyddiadau* hon yw'r ail ddiweddariad o'r adroddiad *Monitro tlodi ac allgau cymdeithasol yng Nghymru*, a gyhoeddwyd yn wreiddiol yn 2005, ond dyma'r diweddariad cyntaf i gael ei gyhoeddi yn ystod dirwasgiad. Mae'n ystyried y cynnydd mewn perthynas ag incwm isel ers canol y 1990au, ac yn archwilio diweithdra a dyledion problemus yn y dirwasgiad cyfredol.

Diffiniadau

Y diffiniad o *deulu* yw oedolyn sengl neu ddau oedolyn yn cyd-fyw fel cwpl, ynghyd ag unrhyw blant dibynnol (dan 16, neu dan 18 os ydynt yn dal i dderbyn addysg lawn-amser). Mae unrhyw oedolion eraill yn yr aelwyd (gan gynnwys plant nad ydynt yn ddibynnol) yn gyfystyr â theulu ar wahân.

Y diffiniad o deulu *hunangyflogedig* yw un lle mae o leiaf un oedolyn yn hunangyflogedig (ni waeth beth fo statws gwaith unrhyw bartner). Y diffiniad o *deulu sy'n gweithio'n llawn* yw un lle mae pob oedolyn yn gyflogedig, o leiaf un yn llawn-amser. Mae unrhyw deulu arall lle mae rhywun yn gyflogedig yn deulu *sy'n gweithio'n rhannol*.

Mae *gwerth* y trothwy incwm isel yn dibynnu ar nifer y bobl sydd yn yr aelwyd; er enghraifft, yn 2007/08 roedd yn £115 ar gyfer oedolyn sengl, £194 ar gyfer rhiant sengl â dau blentyn dan 14, a £277 ar gyfer cwpl â dau blentyn dan 14. Mae'r symiau hyn yn rhai ar ôl didynnu treth incwm a threth gyngor a hefyd ar ôl talu costau tai (yn bennaf rhent, llog ar forgais a chostau dŵr).

Diweithdra a thlodi

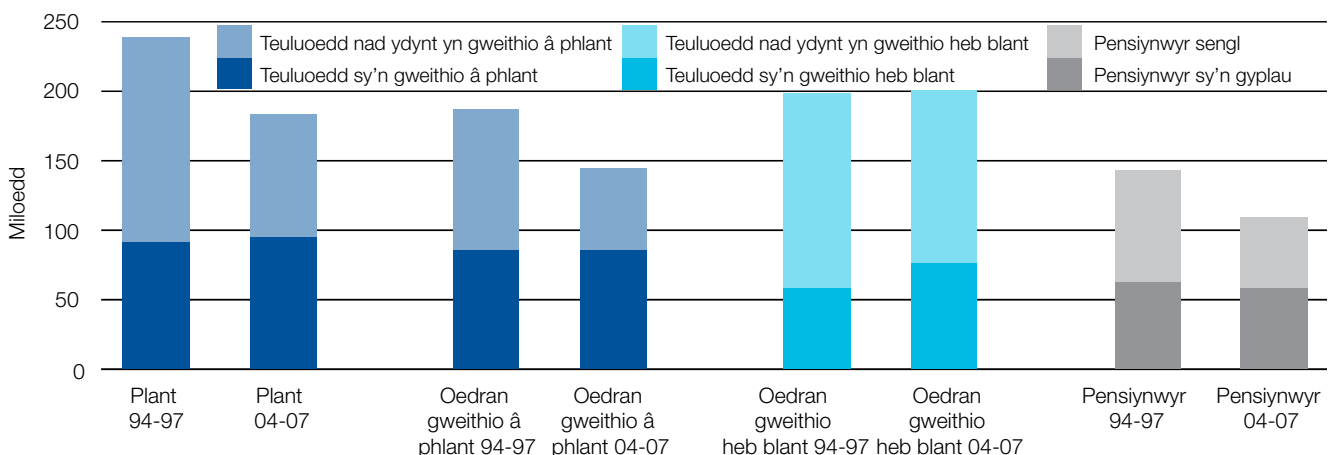
Cynnydd mewn perthynas ag incwm isel cyn y dirwasgiad

Mae Ffigur 1 yn crynhoi'r newid yn nifer y bobl a oedd yn byw mewn aelwydydd incwm-isel yng Nghymru yn y cyfnod o ddeng mlynedd o ganol y 1990au tan ganol degawd cyntaf yr unfed ganrif ar hugain. Caiff y niferoedd ar gyfer oedolion o oedran gweithio eu dangos gan gyfeirio at rai â phlant a heb blant. Caiff pob ystadegyn ei rannu ymhellach, naill ai rhwng statws gwaith *teuluoedd* (ar gyfer plant ac oedolion o oedran gweithio), neu rhwng pobl sengl a chyplau (ar gyfer pensiynwyr).

Mae Ffigur 1 yn dangos y canlynol:

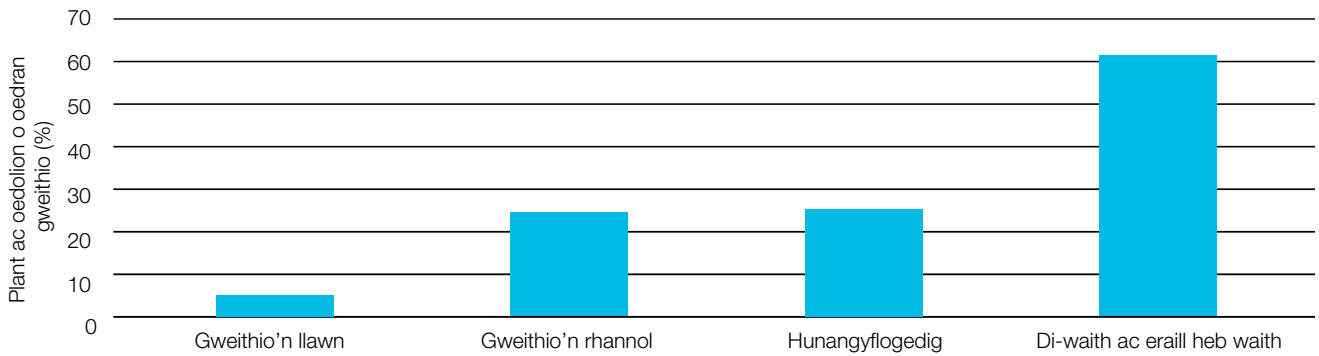
- Bod gostyngiad o tua 55,000 wedi bod yn nifer y plant a oedd yn byw mewn aelwydydd incwm-isel rhwng y ddau gyfnod. Roedd y gwelliant i gyd ymhlith plant mewn teuluoedd heb waith. Erbyn canol y degawd hwn, roedd ychydig yn fwy o blant incwm-isel yng Nghymru mewn teuluoedd oedd yn gweithio nag oedd mewn teuluoedd heb waith.
- Mae'r darlun ar gyfer oedolion o oedran gweithio â phlant dibynnol yn debyg, gyda gostyngiad o ryw 40,000 wedi'i ganoli ar y rheiny mewn teuluoedd heb waith. Erbyn canol y degawd hwn, roedd y mwyafrif clir o'r oedolion o oedran gweithio a oedd ar incwm isel a chanddynt blant dibynnol mewn teuluoedd a oedd yn gweithio.
- O'i gyferbynnu, ni chafwyd gostyngiad ar y cyfan yn nifer yr oedolion o oedran gweithio a oedd ar incwm isel a heb blant dibynnol. Cafodd y gostyngiad bach yn y nifer mewn aelwydydd heb waith ei wrthbwyso bron yn gyfan gwbl gan y nifer uwch mewn teuluoedd a oedd yn gweithio.
- Roedd nifer y pensiynwyr ar incwm isel rhyw 35,000 yn is; digwyddodd y rhan fwyaf o'r gostyngiad hwn ymhlith pensiynwyr sengl. Roedd hyn yn golygu bod niferoedd y pensiynwyr sengl a'r pensiynwyr oedd yn gyplau ar incwm isel yn gyfartal fwy neu lai.

Ffigur 1: Plant, pobl o oedran gweithio a phensiynwyr mewn aelwydydd incwm-isel: 1994-7 i 2004-7



Ffynhonnell: Dadansoddiad y Sefydliad Polisi Newydd (NPI) o *Aelwydydd Islaw Incwm Cyfartal*

Ffigur 2: Risg o incwm isel ar gyfer aelodau o deuluoedd o oedran gweithio, fesul statws gwaith teuluoedd, 2004-7



Ffynhonnell: Dadansoddiad y Sefydliad Polisi Newydd (NPI) o *Aelwydydd Islaw Incwm Cyfartalog*, 2004/05 i 2006/07

Yr hyn sy'n werth ei nodi yn Ffigur 1 yw'r diffyg gostyngiad parhaus yn nifer y bobl incwm-isel mewn teuluoedd oedd yn gweithio. Wrth i'r sylw droi tuag at ddiweithdra a'i ganlyniadau, mae risg bod 'tlodi mewn-gwaith' yn cael ei anghofio. Os yw hynny'n digwydd, pan fo pobl yn dechrau dod o hyd i waith eto wrth i'r dirwasgiad ddod i ben, ni fydd y gwaith hwnnw o anghenraid yn cynnig dihangfa o dlodi.

Yr ystadegau diweddaraf ar incwm isel, ar gyfer 2007/08

Cafodd ystadegau newydd ar incwm isel, ar gyfer 2007/08, eu cyhoeddi tra'r oedd y ddogfen *Canfyddiadau* hon yn cael ei chwblhau. Er mai dim ond ffigyrau cyfartalog dros gyfnod o dair blynedd, a'r rheiny'n ffigyrau 'pennawd', oedd ar gael, maent yn cyfleu darlun llwm. Yn arbennig, mae'r gyfradd 'tlodi plant' gyfartalog dros gyfnod o dair blynedd, sef 32%, yn golygu bod hanner y gwelliant a gafwyd ers diwedd y 1990au wedi cael ei gollu. Mae'r ystadegyn ar gyfer 2007/08 ynddo'i hun, er ei fod yn fwy ansicr, yn awgrymu y gallai'r golled fod hyd yn oed yn fwy na hyn.

Diweithdra a'r risg o incwm isel

Er mwyn deall y cyswllt rhwng y dirwasgiad a thlodi mae'n rhaid ystyried yr hyn y mae'r data'n ei ddangos am y modd y mae'r risg o incwm isel yn amrywio yn ôl statws gwaith teuluoedd. Mae ystadegau swyddogol yn nodi pum statws gwaith ar gyfer teuluoedd. Mae Ffigur 2 yn dangos bod y risg hwn o dlodi ar gyfer pob un o'r pum grŵp (hynny yw, y gyfran o'r bobl yn y grŵp incwm-isel) yn cynyddu o 5% i aelodau o deulu sy'n gweithio'n llawn i tua 75% ar gyfer aelodau o deulu di-waith.

Gan fod y grwpiau'n gyfystyr â theuluoedd yn hytrach nag unigolion, gallai rhywun di-waith berthyn i'r grwpiau sy'n gweithio'n rhannol neu'r grwpiau hunangyflogedig, nid dim ond i'r grŵp di-waith. Os daw oedolyn i fod yn ddi-waith, mae statws gwaith ei deulu'n symud i'r dde ar y graff, symudiad sy'n gysylltiedig â chynnydd sylweddol yn y risg o incwm isel.

Diweithdra ers y dirwasgiad diwethaf

Mae Ffigur 3 yn dangos nifer a chanran y bobl ddi-waith yng Nghymru ar gyfer pob blwyddyn ers 1993 (y flwyddyn gyntaf ar ôl y dirwasgiad diwethaf). Caiff dau hanner 2008 eu dangos ar wahân (H1 a H2). Mae Ffigur 3 yn dangos y canlynol:

- Na fu i'r dirwyd sydyn mewn diweithdra ddechrau mewn gwirionedd tan ail hanner 2008, gyda'r gyfartaledd ar gyfer y chwe mis hwnnw'n agos at 100,000 (sy'n gyfystyr â 6.9%), lefel a welwyd ddiwethaf ym 1996.
- Er bod diweithdra'n weddol sefydlog yn ystod 2006 a 2007, yn 2004 yr oedd ar ei isaf (63,000 o bobl yn ddi-waith, cyfradd o 4.5%).
- Yn ystod yr adferiad hir o 1993 ymlaen, cafwyd gostyngiad llawer mwy mewn diweithdra ymhlith dynion nag a gafwyd ymhlith menywod – roedd dwywaith yn fwy o ddynion yn ddi-waith ym 1993, o'i gymharu â niferoedd a oedd bron yn gyfartal yn 2007. Er bod angen mynd ati gan bwyll wrth drafod israniadau sy'n deillio o ffigyrau chwe-misol, mae'r ffaith bod y cynnydd diweddar mewn diweithdra wedi'i ganoli hyd yn hyn ymhlith dynion yn awgrymu y gallai'r darlun fod yn newid yn ôl i'r un a gafwyd ar ddechrau ac ar ganol y 1990au.

Diweithdra ymhlith oedolion ifanc

Hyd yn oed pan oedd ar ei hisaf yn 2004, roedd y gyfradd diweithdra ymhlith oedolion ifanc (16-24) yn 12% (ffynhonnell: Arolwg o'r Llafurlu), o'i chymharu â chyfradd o 4.5% ar gyfer pawb a oedd o oedran gweithio. Yn 2008, 16% a 6% oedd y ffigyrau cymharol. O ganlyniad, roedd ychydig llai na hanner (tua 45%) o'r bobl ddi-waith yng Nghymru dan 25. Roedd y gyfradd diweithdra hon o 16% yn cyfateb i ryw un rhan o ddeg o'r holl oedolion ifanc yn 2008.

Er bod ansicrwydd ynghylch cywirdeb ffigyrau hanner-blyneddol ar gyfer diweithdra ymhlith oedolion ifanc, nid oes unrhyw beth ynddynt (ar gyfer ail hanner 2008) sy'n awgrymu bod y cynnydd sydyn mewn diweithdra wedi

effeithio'n llai ar oedolion ifanc nag ar oedolion hŷn; os rhywbeth, ymddengys fod y gwrthwyneb yn wir.

Diweithdra a'r cyfrif hawlyddion

Yn 2008, nid oedd nifer y bobl a oedd yn hawlio JSA ond yn hanner y nifer a oedd yn ddi-waith. Er bod rhesymau da pam y dylai'r cyfrif hawlyddion fod yn llai, nid yw maint y bwch na'r duedd tuag i lawr dros amser (er enghraifft, ym 1998, roedd yr hawlyddion JSA yn cyfateb i tua 75% o'r bobl ddi-waith) wedi cael eu hegluro. Mae'r gymhareb rhwng hawlyddion JSA a phobl ddi-waith hefyd yn llawer is ar gyfer menywod (tu thraean) nag ar gyfer dynion (tua dau draean). Ar lefel y DU, mae'r Adran Gwaith a Phensiynau (DWP) wedi amcangyfrif nad yw rhwng 41% a 50% o'r rheiny a chanddynt hawl i'r fersiwn o'r budd-dal sy'n seiliedig ar brawf moddion yn ei hawlio.

Ffynhonnell: DWP (2008) *Income related benefits: estimates of take-up in 2006/07*

Cyfrif yr hawlyddion ledled Cymru

Gan ei fod yn ddata cyfoes a dibynadwy ar lefel leol, y 'cyfrif hawlyddion' – y niferoedd sy'n hawlio Lwfans Ceisio Gwaith (JSA) - yw'r ffynhonnell orau er mwyn dangos sut y mae diweithdra ledled Cymru wedi newid dros y flwyddyn ddiwethaf wrth i'r dirwasgiad gydio. Mae Ffigur 4 yn dangos y cyfrif hawlyddion fel canran o gyfanswm y boblogaeth drigiannol o oedran gweithio ym mhob awdurdod lleol ym mis Mawrth 2008, ychydig cyn i'r dirwasgiad ddechrau, ochr yn ochr â'r cynnydd i fis Mawrth 2009.

Mae'r ardaloedd lleol yn Ffigur 4 wedi'u trefnu yn ôl cyfradd y cyfrif hawlyddion ym mis Mawrth 2008, sy'n amrywio o 4.6% ym Mlaenau Gwent (yr unig

ardal uwchlaw 4%) i 1.3% yng Ngheredigion a Sir Fynwy. Merthyr Tudful, Caerffili, Casnewydd ac Ynys Môn oedd yr unig ardaloedd eraill â 3% neu fwy. Yn fwy cyffredinol, roedd y cyfraddau uchaf mewn rhai rhannau o Gymoedd De Cymru neu yn y Gogledd Orllewin.

Erbyn Mawrth 2009, roedd y darlun wedi newid i un lle'r oedd y cyfraddau uchaf gan y chwe ardal yng Nghymoedd De Cymru, a Chasnewydd a Phen-y-bont ar Ogwr – roedd ganddynt i gyd, ac eithrio un, gyfradd uwch na 5%. Roedd ardaloedd y Gogledd Orllewin yn agos at ganol yr ystod. Heblaw am Flaenau Gwent (oedd â chyfradd o 8%) ac efallai Merthyr Tudful, mae'n rhy gynnar i ddod i gasgliadau pendant am yr ardaloedd yng Nghymru a fydd yn diweddu â'r gyfradd diweithdra uchaf. Yn wir gan mai Sir Benfro, Sir Fynwy a Sir y Fflint oedd tair o'r pum ardal y bu i'w cyfradd cyfrif hawlyddion ddyblu dros y flwyddyn, gellid dadlau bod y dirwasgiad hwn yn cael effaith fawr yn y rhan fwyaf o rannau o Gymru.

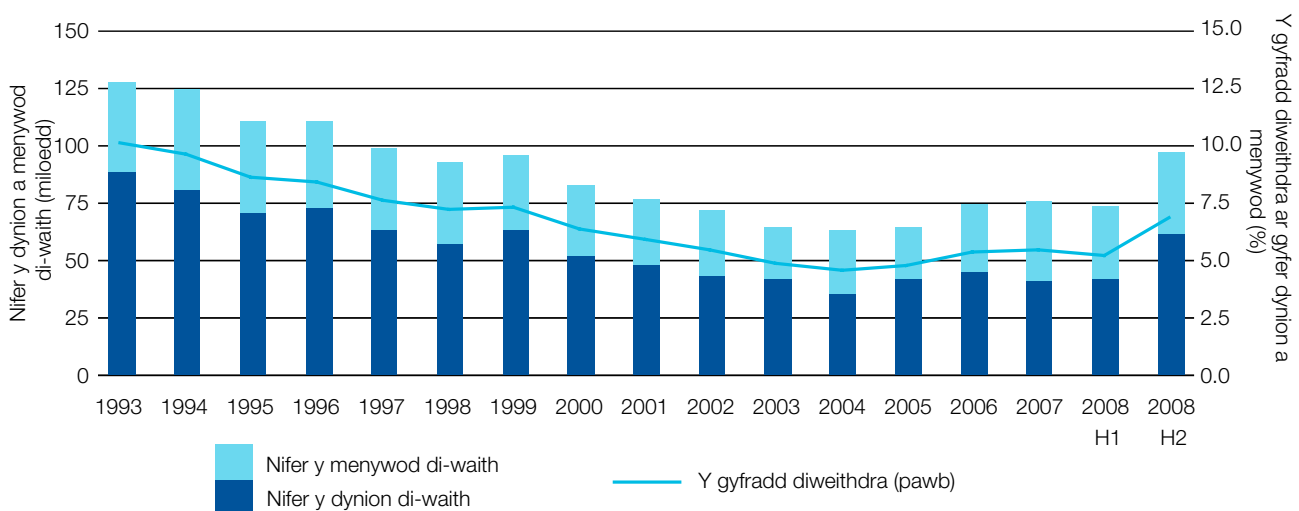
Dyledion problemus ac adfeddiannu tai

Adfeddiannu tai

Mae'r sefyllfa o ran adfeddiannu tai oherwydd methiant i dalu morgais hefyd wedi bod yn gwaethygu'n dilyn cyfnod hir o adferiad. Mae diffyg data'n ei gwneud yn amhosib cyflwyno'r math o ddarlun manwl y gellir ei ddangos ar gyfer diweithdra. Yn arbennig, ni chaiff yr un ffigwr ei gyhoeddi ar gyfer Cymru'n unig.

Ar gyfer Cymru a Lloegr gyda'i gilydd, mae Cyngor y Benthycwyr Morgeisi (CML) wedi amcangyfrif bod rhyw 40,000 o gartrefi wedi cael eu hadfeddiannu

Ffigur 3: Dynion a menywod di-waith a'r gyfradd diweithdra, 1992-2008



Ffynhonnell: Arolwg o'r Llafurlu (LFS); ffigyrau hanner-blwyddyn wedi'u haddasu ar sail tymhorau

yn 2008 (CML, *Arrears and possessions in 2008*, datganiad i'r wasg, 20 Chwefror 2009). Roedd hwn yn gynydd o 50% o'i gymharu â'r flwyddyn flaenorol (26,200) ac yn gynydd a oedd bron bum gwaith yn fwy na'r pwynt isaf ar gyfer yr ystadegyn hwn (8,200) a gofnodwyd yn 2004; mae 40,000 hefyd ychydig yn uwch na hanner y ffigwr uchaf (75,000) a gofnodwyd ym 1991.

Gweithrediadau mewn llysoedd sirol

Mae data swyddogol ar orchmynion ildio meddiant gan lysoedd sirol ar gael ar gyfer Cymru. Nid yw gorchmynion ildio meddiant ac adfeddiannau'n golygu'r un peth; caiff bron hanner y gorchmynion ildio meddiant eu hatal, a gall adfeddiannu ddigwydd heb i unrhyw lys chwarae rhan yn y broses. Felly dylid cymryd bod yr ystadegau ar orchmynion ildio meddiant, a ddangosir yn Ffigur 5, yn ystadegau sy'n rhoi arwydd o'r duedd o ran adfeddiannau, yn hytrach na nifer gwirioneddol yr adfeddiannau.

Fel y ffigyrau adfeddiannu ar gyfer Cymru a Lloegr, roedd nifer y gorchmynion ildio meddiant yng Nghymru ar ei isaf yn 2004 (2,600 o achosion) ac ers hynny maent wedi cynyddu i ffigwr sydd bron deirgwaith yn uwch (i 7,700 yn 2008). Gan fod hyn ychydig yn uwch na'r uchafbwynt blaenorol ym 1991, mae'n awgrymu bod y sefyllfa bresennol yng Nghymru eisoes yn debyg i'r sefyllfa ar ddechrau'r 1990au. Yn ymarferol, o ystyried nifer y morgeisi prynu-i-osod dros y blynyddoedd diwethaf, bydd y sefyllfa'n wahanol i'r graddau bod landlordiaid, ac nid perchenddeiliaid yn unig, mewn trafferthion. Mae'r profiad ledled Cymru a Lloegr ar ddechrau'r 1990au'n awgrymu, hyd yn oed pan fydd nifer y

gorchmynion ildio meddiant yn cyrraedd ei benllanw yn y pen draw, y gellir disgwyl i lefelau uchel o adfeddiannau barhau am nifer o flynyddoedd i ddod.

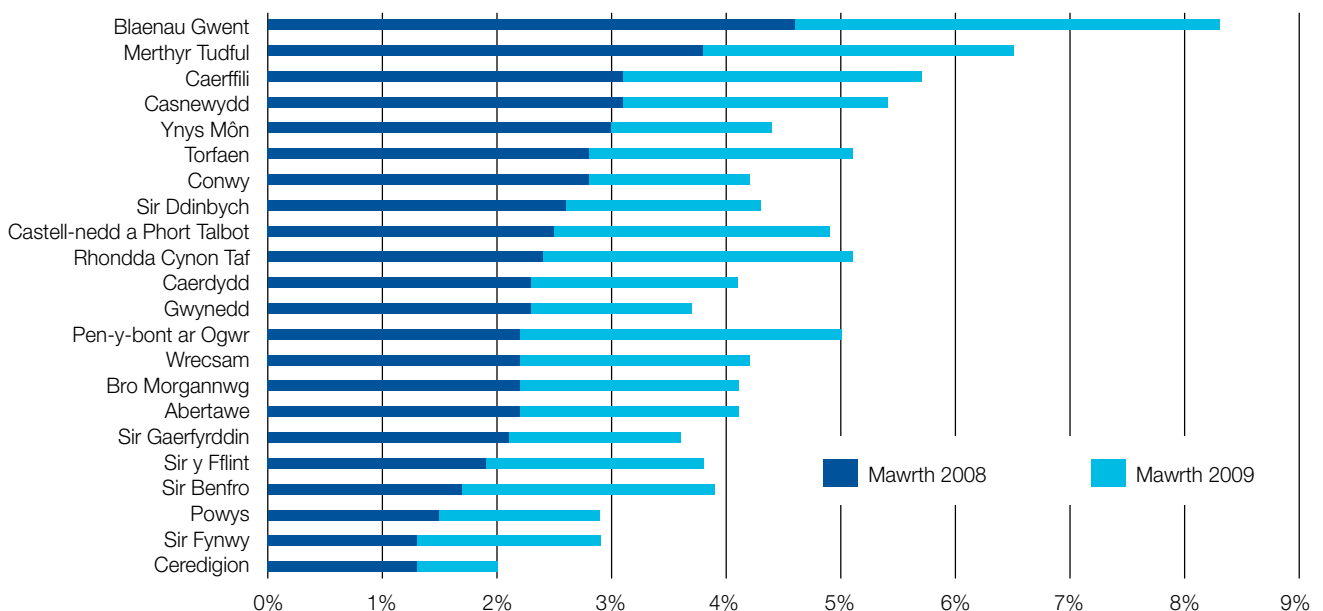
Mae'r ffigyrau ar gyfer y llysoedd yn adlewyrchu *llif* o aelwydydd yn profi anawsterau difrifol gyda'u morgeisi. Pa un a yw eu cartref yn cael ei adfeddiannu yn y pen draw ynteu'r gorchmyn yn eu herbyn yn cael ei atal, mae'r aelwydydd hyn yn dal i fod yn atebol am eu dyledion. Mae cyfanswm yr aelwydydd sy'n dygymod â dyled o'r fath felly'n debygol o fod lawer yn uwch.

Dyledion lluosog

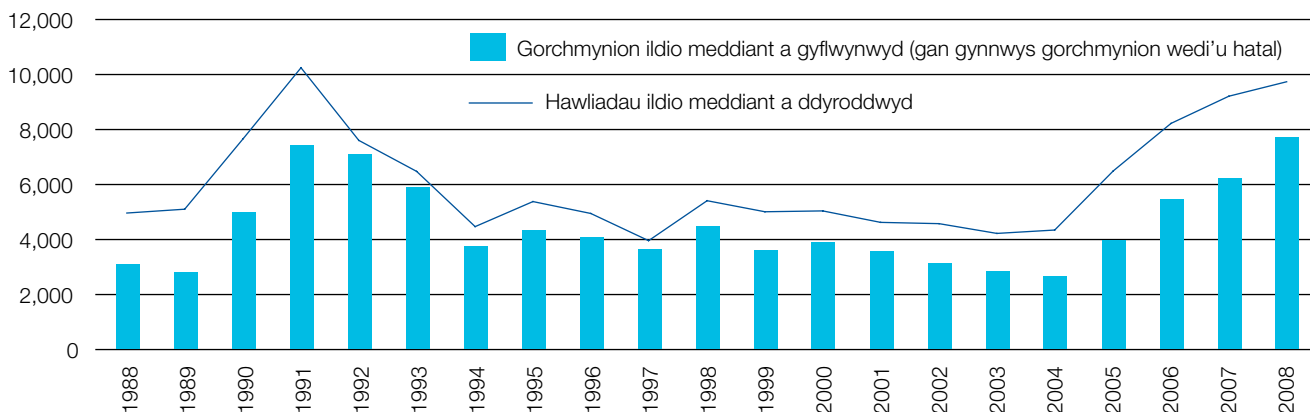
Un elfen o 'ddyledion problemus' yw ôl-ddyledion morgais sy'n gallu arwain at adfeddiannu. Yn wahanol i ôl-ddyledion morgais a'u canlyniadau, nid oes ystadegau swyddogol, rheolaidd ar gael ar ddyledion problemus, felly mae angen defnyddio ffynonellau gwybodaeth eraill. Mae adroddiadau gan Gyngor Ar Bopeth (ar gyfer Cymru a Lloegr) a Chyngor Ar Bopeth Cymru, yn seiliedig ar arolygon o'u cleientiaid, yn cynnig cipolwg ar y mater hwn.

Mae proffil o gleientiaid â dyledion gan Gyngor Ar Bopeth yn 2008 (*Bywyd mewn dyled: proffil o gleientiaid â dyledion CAB yn 2008*) yn darparu ystadegau cefndir allweddol, gan gynnwys maint y broblem (mae nifer yr ymholiadau ynghylch dyledion wedi dyblu dros ddeng mlynedd); gorgyffyrddiadau â phroblemau eraill (er enghraifft, roedd bron hanner mewn tiodi tanwydd); ac arwyddocâd ehangach dyledion sy'n gysylltiedig â thai (er enghraifft, roedd dau draean o'r rheiny ag ôl-ddyledion yn rhai ag angen blaenoriaethol am gael eu hailgartrefu).

Ffigur 4: Y cyfrif hawlyddion fel canran o'r boblogaeth o oedran gweithio, Mawrth 2008 a 2009



Ffigur 5: Gorchmynion ildio meddiant a gyflwynwyd a hawliadau a ddyroddwyd yn y llys sirol



Ffynhonnell: Y Weinyddiaeth Gyfiawnder (2009) *Ystadegau ar weithrediadau meddiannu gan gwmnïau morgesi a landlordiaid yn y llysoedd sirol – pedwerydd chwarter 2008*, Tabl 2A

Ymhlith y cleientiaid yn astudiaeth Cyngor Ar Bopeth Cymru (Jones, K. (2009) *Outcomes of a longitudinal study of Citizens Advice service clients in Wales*), bu i fwy na hanner geisio cyngor ar ddyledion ac ychydig llai na hanner ar fudd-daliadau nawdd cymdeithasol. Yr ystyriaeth bwysicaf yw i ba raddau yr oedd y rheiny a geisiodd gyngor yn arddangos nifer o symptomau clasurol tlodi ac allgau cymdeithasol. Er enghraifft:

- Nid oedd tri chwarter y cleientiaid mewn cyflogaeth â thâl.
- Roedd bron i draean yn dibynnu ar fudd-daliadau nawdd cymdeithasol fel eu priif ffynhonnell incwm.
- Roedd bron i draean yn ystyried bod eu sefyllfa ariannol yn 'weddol anodd' neu'n 'anodd iawn'.
- Dywedodd mwy na hanner eu bod wedi mynd heb ddillad neu esgidiau ar adegau yn ystod y flwyddyn flaenorol oherwydd diffyg arian.
- Roedd chwarter hyd yn oed wedi mynd heb fwyd.
- Dywedodd ychydig llai na hanner fod ganddynt broblem iechyd.

Casgliad

Er y bydd hi'n flwyddyn o leiaf nes bydd y dystiolaeth bendant gyntaf o effeithiau'r dirwasgiad ar dlodi ar gael, ymddengys ei bod yn glir y bydd yr effeithiau hyn yn gwaethygu, a'r unig gwestiwn yw faint o waethygiad fydd.

Ymhlith y camau gweithredu y gellid eu cymryd i leihau effaith y dirwasgiad ar dlodi, ymddengys fod cyfle sylweddol i annog pobl i hawlio JSA, yn enwedig y fersiwn sy'n seiliedig ar gyfraniadau (Yswiriant Gwladol). Fel pensiwn ymdddeol y wladwriaeth, mae'r fersiwn hon o JSA'n rhan o Wladwriaeth Les heb-brawf-moddion Beveridge, a ddaeth i fodolaeth ym 1948. Mae'n addas iawn ar gyfer rhoi cymorth ar adeg pan fo diweithdra'n cynyddu'n sydyn, gan gynnwys cymorth ar gyfer y bobl hynny sy'n ddi-waith ond a chanddynt bartner sy'n gweithio.

O'r dystiolaeth a gyflwynwyd yma, yr agwedd fwyaf arwyddocaol ar y dirwasgiad presennol yw'r lefel diweithdra uchel ymhlith oedolion ifainc. Os bydd y sefyllfa hon yn parhau, mae risg posib y ceir cenhedlaeth newydd sydd heb y profiad, y cymwysterau na'r hunangred i ddarparu ar eu cyfer hwy'u hunain ac ar gyfer eu teuluoedd. Eto bydd nifer o rieni plant y 2020au'n dod o'r union genhedlaeth hon.

I gael mwy o wybodaeth

Mae'r holl ddadansoddiadau sylfaenol ar gyfer y ddogfen *Canfyddiadau* hon i'w cael ar y wefan ystadegau tlodi: www.poverty.org.uk

Ceir diffiniadau technegol manwl o bob un o'r bariâu ym mhob un o'r graffiau yn www.poverty.org.uk/wales%20graphs.htm

Cyhoeddwyd gan Sefydliad Joseph Rowntree, The Homestead, 40 Water End, York YO30 6WP. Mae'r prosiect hwn yn rhan o raglen ymchwil a datblygu JRF. Canfyddiadau'r awduron, fodd bynnag, yw'r rhain ac nid rhai'r Sefydliad o anghenraid. ISSN 0958-3084

Gallwch ddarllen mwy o Ganfyddiadau yn www.jrf.org.uk
Mae fformatau eraill ar gael.

Ffôn: 01904 615905 e-bost: info@jrf.org.uk