

TORRI'R CYSYLLTIADAU RHWNG TLODI AC ETHNIGRWYDD YNG NGHYMURU

Anna Nicholl, Chris Johnes and Duncan Holtom

Mae pobl o bob ethnigrwydd yn profi tlodi, ond mae'r risg yn uwch i rai grwpiau yn arbennig. Mae'r gwahaniaethau rhwng canlyniadau'n gysylltiedig ag ethnigrwydd yn gallu bod yn ddifrifol; os na fyddwn yn gweithredu nawr, byddan nhw'n parhau. Gall rhaglen Tlodi ac Ethnigrwydd JRF ein helpu i gymryd camau i symud tuag at Gymru decach a mwy cyfartal.

Cefndir

Mae JRF yn gweithredu rhaglen Tlodi ac Ethnigrwydd bwysig drwy'r DU gyfan sy'n ceisio cynyddu dealltwriaeth o'r berthynas rhwng tlodi ac ethnigrwydd. Mae'n ceisio defnyddio ei ganfyddiadau i ddatblygu ffyrdd mwy effeithiol o fynd i'r afael â thlodi ar draws bob grŵp ethnig.

Mae'r Safbwynt hwn yn seiliedig ar gyfres o brosiectau ymchwil ansoddol a meintiol a gomisiynwyd drwy'r rhaglen, gan edrych ar:

- tlodi ac ethnigrwydd yng Nghymru;
- ymddygiad cyflogwyr a diwylliant y gweithle;
- lleoedd a marchnadoedd llafur lleol;
- gofalu ac ennill;
- rhwydweithiau cymdeithasol;
- tlodi trwy'r dirwasgiad;
- patrymau galwedigaethol a phreswyl; a

Mae'r *Safbwynt* hefyd yn seiliedig ar ymchwil perthnasol arall. Mae'n ystyried y cyd-destun penodol yng Nghymru, yn nhermau profiad gwahanol grwpiau ethnig, a pholisi ac ymarfer.

Mae Bwrdd Ymgynghorol wedi sicrhau dealltwriaeth gyfoethocach o dystiolaeth a phrofiad yng Nghymru. Mae ei drafodaethau wedi llywio ffocws ein hargymhellion.

Mae'r holl gyhoeddiadau a gomisiynwyd fel rhan o'r rhaglen Tlodi ac Ethnigrwydd ar gael ar wefan JRF: www.jrf.org.uk/topic/poverty-and-ethnicity

Pwyntiau allweddol

- Mae cysylltiadau clir rhwng tlodi ac ethnigrwydd yng Nghymru. Nid yw hon yn ffenomen newydd, ac yn ôl y rhagolygon presennol bydd y cysylltiadau hyn yn parhau am ddegawdau eto.
- Mae hyn yn rhywbeth y gallwn ei newid - o edrych yn agosach ar ddata'r DU gellir gweld amrywiadau clir ar draws amser a lle. Mae'n ddarlun amrywiol, rhwng ac o fewn grwpiau ethnig. Mae hyn yn dangos y gall gwahanol gyd-destunau leihau neu gynyddu tlodi sy'n gysylltiedig ag ethnigrwydd.
- Mae'r Safbwynt yn dadlau dros bum dull allweddol i lywio'r broses weithredu yn y dyfodol:
 - ymgysylltu;
 - integreiddio;
 - ymyrryd yn gynnar ac atal;
 - ffurfio'r gweithle a gweithgaredd y farchnad lafur
 - mynnu a defnyddio tystiolaeth.
- Mae'r dulliau'n gyson â gofynion newydd o dan Ddeddf Llesiant Cenedlaethau'r Dyfodol. Gan adeiladu ar ganfyddiadau'r ymchwil, gall cyrff cyhoeddus adeiladu camau gweithredu i dorri'r cysylltiadau rhwng tlodi ac ethnigrwydd wrth wireddu'r Ddeddf.
- Er mwyn sicrhau newid gwirioneddol, mae angen hefyd i gyflogwyr, busnesau, grwpiau trydydd sector, undebau llafur a dinasyddion ystyried sut y gellir rhoi'r dulliau hyn ar waith yn y modd mwyaf effeithiol yn eu cyd-destun eu hunain.
- Nid dyheadau newydd yw mynd i'r afael â thlodi a lleihau anghydraddoldebau ethnig. Bydd torri'r cysylltiadau rhwng tlodi ac ethnigrwydd yn galw am arweinyddiaeth ac arloesedd. Mae angen i ni ddod o hyd i wahanol ffyrdd o wneud pethau. Mae hyn yn gofyn am well tystiolaeth, dulliau mwy effeithiol o rannu gwybodaeth, a'r hyblygrwydd i ymateb yn gyflym.

Cyflwyniad

Mae anghydraddoldebau difrifol yn gysylltiedig ag ethnigrwydd. Mae a wnelo hyn nid yn unig ag incwm, ond hefyd â mynediad at y sgiliau, yr wybodaeth a'r cyfleoedd sy'n galluogi i bobl symud allan o dlodi, a'r gwasanaethau a'r cymorth sy'n gallu helpu i atal tlodi a chynorthwyo pobl i ymdopi ag ef.

Rydym yn ymchwilio i'r cysylltiadau drwy edrych ar fynediad at adnoddau ariannol (ffynonellau), y gallu i osgoi a dianc rhag tlodi (rhagolygon), gwasanaethau a chymorth (atal), a'r lleoedd yr ydym yn byw ac yn gweithio ynddyn nhw (lle).

Mae nifer o ddylanwadau sy'n ei gwneud yn fwy tebygol y bydd pobl o grwpiau ethnig penodol yn profi tlodi.

Mae'r ymchwil hefyd yn datgelu ffactorau eraill sy'n achosi cysylltiadau rhwng tlodi ac ethnigrwydd, rhai ohonyn nhw'n destun syndod. Mae'r rhain yn cynnwys clystyrau o swyddi a sector â chyflog isel, gwybodaeth am y farchnad lafur a gwasanaethau, hanes mudo, normau'r ddau ryw a rhwydweithiau cymdeithasol.

Nid yw pob achos yn glir, ond mae rhai ohonynt, sy'n golygu ein bod yn gallu mynd i'r afael â nhw. Nid oes raid i atebion fod yn anodd na chostus. Yn groes i hyn, mae nifer ohonyn nhw'n gallu bod yn syml ac yn gallu arbed cost.

Byddai torri'r cysylltiadau rhwng tlodi ac ethnigrwydd yn gwella'n sylweddol ganlyniadau rhai o'r dinasyddion tlotaf yng Nghymru.

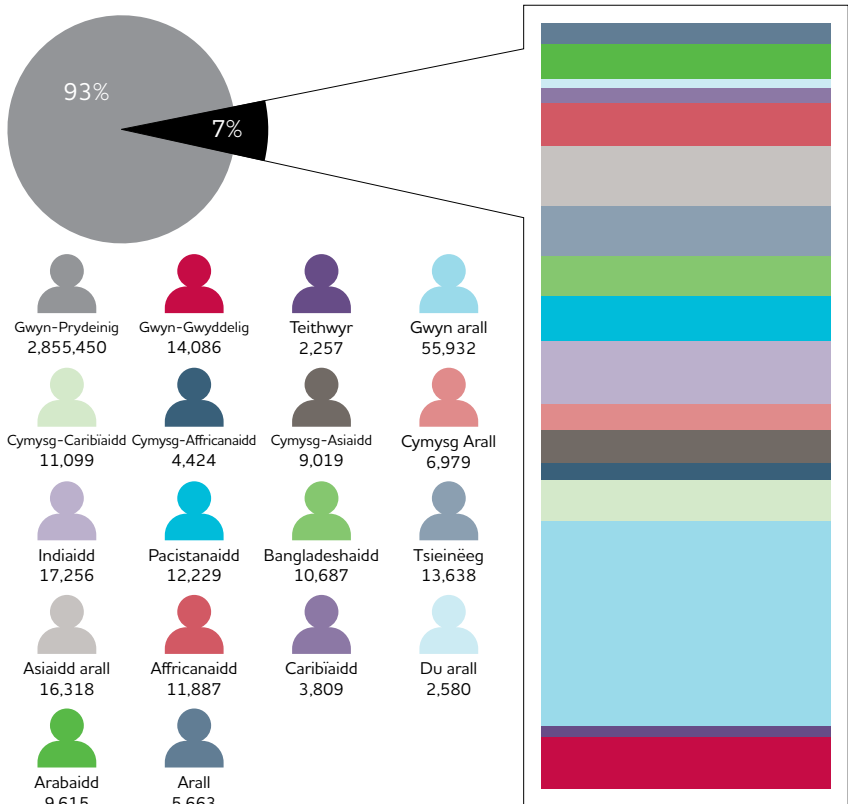
Y cyd-destun yng Nghymru

Ethnigrwydd

Mae Cymru'n un o'r rhannau lleiaf ethnig o ran ei hamrywiaeth yn y DU, ac mae hyn yn debygol o barhau yn y dyfodol (Owen *et al.*, 2015). Yn 2011 roedd poblogaeth Cymru'n cynnwys 96% o bobl wyn, sy'n ganran uwch nag unrhyw un o'r rhanbarthau yn Lloegr.

Mae dros hanner y boblogaeth lleiafrifoedd ethnig yng Nghymru yn Asiaid neu'n Asiaidd Prydeinig (2.3% o'r holl boblogaeth; Blighe and Taylor, 2014). O fewn hwn mae'r grŵp mwyaf yn Indiaidd (0.6%), yna Tsieinëeg a Bangladeshaidd. Mae 2% o'r boblogaeth yn Wyn, ond nid o darddiad Prydeinig neu Wyddelig. Mae'r grŵp ethnigrwydd cymysg yn 1%. Mae'r grŵp Du neu Ddu Prydeinig yn 0.6% o'r boblogaeth yn unig.

Ffigur 1: Grwpiau ethnig yng Nghymru

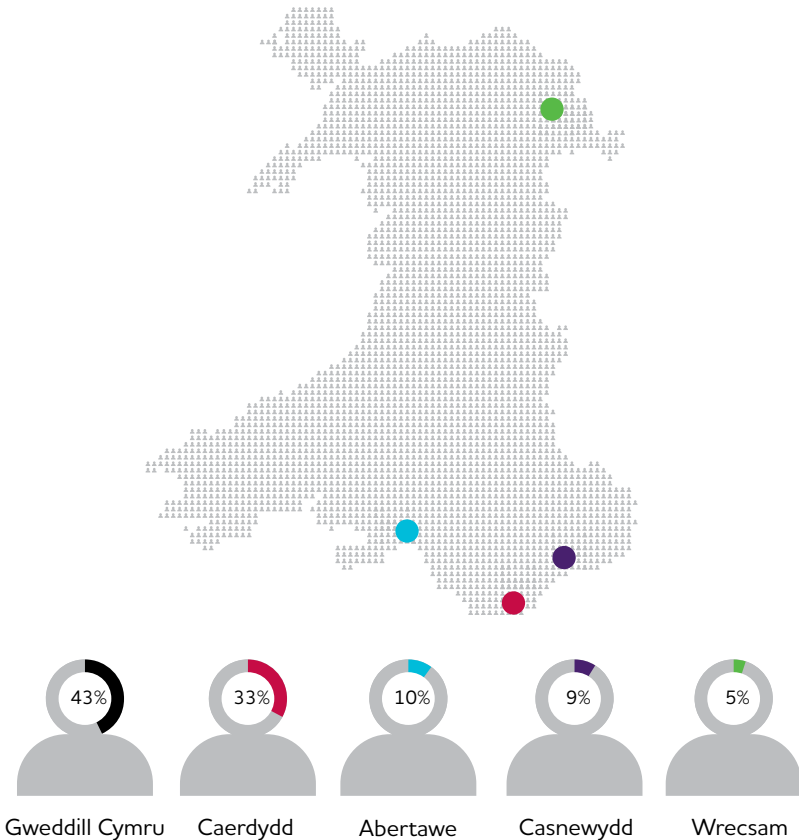


Ffynhonnell: 2011 Cyfrifiad, Grŵp ethnig, awdurdodau lleol Cymru a Lloegr, Swyddfa Ystadegau Genedlaethol

Mae'r niferoedd cymharol fach yn y poblogaethau lleiafrifoedd ethnig yn ei gwneud yn anodd gwneud cymariaethau dibynadwy yn ôl grŵp ethnig penodol mewn sawl ardal (h.y. Indiaidd o'i gymharu ag Asiaidd neu Asiaidd Brydeinig; gweler Sefydliad Ymchwil, Data a Methodoleg Gymdeithasol ac Economaidd Cymru (WISERD), 2011).

Mae'r boblogaeth lleiafrifoedd ethnig yn lledaenu ar draws Cymru gyfan, ond mae'r rhan fwyaf o bobl o leiafrifoedd ethnig yn byw yng Nghaerdydd, Casnewydd ac Abertawe. Mae gan rai cymdogaethau mewn dinasoedd grynhoed uchel o drigolion o leiafrifoedd ethnig (Jivraj, 2013). Mae dros 60% o drigolion mewn un gymdogaeth yng Nghaerdydd heb fod yn wyn (ONS, 2015).

Ffigur 2: Ble mae pobl o grwpiau lleiafrifoedd ethnig yn byw, ar sail awdurdod lleol



Ffynhonnell: 2011 Cyfrifiad, Grŵp ethnig, awdurdodau lleol Cymru a Lloegr, Swyddfa Ystadegau Genedlaethol

Tlodi

Mae Cymru'n un o'r rhannau tlotaf yn y DU. Yn y tair blynedd hyd at 2013/14, roedd 23% o'r boblogaeth mewn tlodi (Tinson and MacInnes, 2015).

Mae canran y bobl o leiafrifoedd ethnig sydd mewn tlodi'n uwch na'r boblogaeth wyn fwyafrifol (WISERD, 2011). Amcangyfrifir bod nifer yr achosion o dlodi yn y grŵp Asiaidd ddwywaith o'i gymharu â'r mwyafrif Gwyn (*Ibid.*). Y grŵp Bangladeshaidd a'r grŵp Phacistanaid sy'n tueddu i fod dan anfantais fwyaf yng Nghymru yn nhermau addysg, cyflogaeth, enillion fesul awr, enillion ac incwm wythnosol (*Ibid.*).

Y farchnad lafur

Mae cyfraddau gweithgarwch economaidd yng Nghymru yr isaf yn y DU (Owen *et al.*, 2015). Yn 2009, yng Ngorllewin Cymru a'r Cymoedd yr oedd y Gwerth Ychwanegol Gros (GYG) isaf y pen o bob isranbarth yn y DU (WISERD, 2011). Rhagwelir y bydd Cymru ymysg y rhanbarthau lle bydd y twf uchaf mewn diweithdra yn y DU hyd at 2022 (Owen *et al.*, 2015).

Mae canran uchel o weithlu Cymru yn y sector cyhoeddus o'i gymharu â rhannau eraill o'r DU (WISERD, 2011).

Yn ystod y degawd nesaf, rhagwelir y bydd marchnad lafur y DU ar y cyfan yn cael ei bolareiddio'n gynyddol. Cyfeiriwyd at hyn fel yr 'economi awrwydr' a bydd yn golygu mwy o swyddi â chyflog uchel, llai o swyddi yn y canol, a chynnydd bach mewn swyddi â chyflogau isel (Owen *et al.*, 2015).

Rhagwelir y bydd crynhoad anghymesur o grwpiau lleiafrifoedd ethnig yn y sectorau â chyflogau is (Owen *et al.*, 2015). Mae hyn yn arbennig yn achos grwpiau Bangladeshaidd a Phacistanaid, yn ogystal â dynion o grwpiau ethnig eraill a merched o grwpiau Tsieinëeg ac Asiaidd Arall. Fodd bynnag, mae crynhoad anghymesur o grwpiau ethnig Indiaidd, â rhieni cymysg a Tsieinëeg mewn sectorau â chyflogau uwch. Rhagwelir y bydd y grŵp Du'n dal i fod â chrynhoad anghymesur yn y sector cyhoeddus.

Polisi cyhoeddus

Mae Llywodraeth Cymru wedi dangos ymrwymiad cryf i fynd i'r afael â thlodi ac anghydraddoldeb, ac i integreiddio ei waith gyda'r ddau (Llywodraeth Cymru, 2012; 2014; 2015c; 2015d; 2015e).

Mae rheoliadau o dan Ddeddf Gydraddoldeb 2010 yn gosod cyfrifoldebau ychwanegol ar gyrrff cyhoeddus datganoledig yng Nghymru, yn cynnwys Llywodraeth Cymru, sy'n unol â chanfyddiadau'r ymchwil, ac maent yn cael eu gweithredu (Mitchell *et al.*, 2014).

Mae'n ofynnol i gyrrff cyhoeddus a restrir gynnal Asesiadau Effaith Cydraddoldeb ar gyfer polisiâu ac arferion arfaethedig. Rhaid iddyn nhw osod amcanion cydraddoldeb sy'n canolbwyntio ar ganlyniadau, a chasglu a dadansoddi data er mwyn cyfrannu at eu hasesiad effaith cydraddoldeb ac at osod amcanion.

Mae Llywodraeth Cymru wedi gwneud ymdrechion i symleiddio cydraddoldeb drwy ei waith. Enghraifft o hyn yw'r Grŵp Cynghorol y Gyllideb ar Gydraddoldeb, lle mae arbenigwyr cydraddoldeb allanol yn darparu cyngor, cymorth a heriau er mwyn ceisio gwella ystyriaethau cydraddoldeb o fewn y broses gyllidebol. Mae dangosyddion perfformiad ar gydraddoldeb ac ethnigrwydd wedi eu hymgorffori yn nangosyddion perfformiad Rhaglen y Llywodraeth (Llywodraeth Cymru, 2015a).

Mae'r ymchwil yn gyffredinol yn cefnogi cyfeiriad cynlluniau Llywodraeth Cymru, yn cynnwys casglu a dadansoddi data. Mae cyflawni hyn yn gallu bod yn waith llawn trafferthion, ac mae'n bosibl iddo fod yn or-fiwrocraidaidd (gweler Llywodraeth Cymru, 2014). Yr her fydd parhau i brofi mecanweithiau mwy effeithiol ar gyfer cyflawni, heb golli golwg ar y nod.

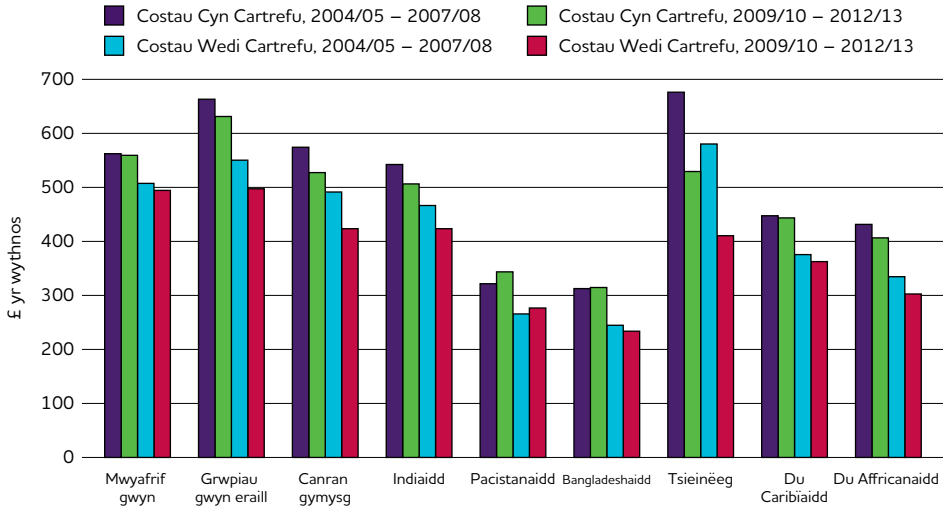
Mae gweithredu Deddf Llesiant Cenedlaethau'r Dyfodol (Cymru) 2015 yn gyfle pwysig i integreiddio'r gwaith hwn ar draws cyrrff cyhoeddus. Mae sicrhau Cymru ffyniannus a mwy cyfartal ymysg y saith nod llesiant statudol. Yn ôl y Ddeddf rhaid i gyrrff cyhoeddus gynnwys amrywiaeth y boblogaeth i gyrraedd y nodau hyn.

Dylai newid mewn tueddiadau yn y dyfodol o ran tlodi sy'n gysylltiedig ag ethnigrwydd fod yn brawf allweddol i'r Ddeddf.

Ffynonellau – adnoddau sydd ar gael

Mae Fisher and Nandi (2015) yn dangos sut mae incwm yn gwahaniaethu ar draws grwpiau ethnig ym Mhrydain. Mae Ffigur 3 yn dangos y gwahaniaethau hyn cyn ac ar ôl y dirwasgiad, a chyn ac ar ôl costau tai.

Ffigur 3: Incwm aelwydydd ar gyfartaledd ar draws y ddau gyfnod



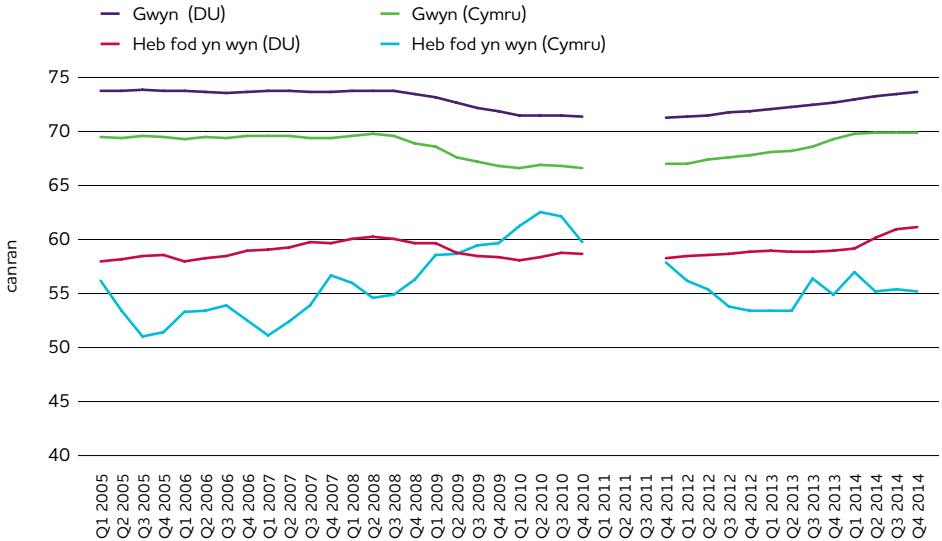
Ffynhonnell: Fisher and Nandi (2015)

Incwm a'r farchnad lafur

Diweithdra

Mae cyfraddau diweithdra'n amrywio ar draws grwpiau ethnig. Mae gan grwpiau heb fod yn wyn yng Nghymru gyfraddau diweithdra sy'n gyson uwch na'r grŵp Gwyn Cymreig, ond mae'r bwloch yn amrywio dros amser (Llywodraeth Cymru, 2015a).

Ffigur 4: Cyfraddau diweithdra yn ôl ethnigrwydd yng Nghymru 2005–2014



Data chwarterol yn dechrau yn Ionawr – Mawrth (Blwyddyn galendr)

Ffynhonnell: Arolwg Poblogaeth Blynyddol (Llywodraeth Cymru 2015a)

Mae'r gyfradd ddiweithdra ar gyfer y grŵp ethnig Gwyn-Prydeinig yn gymharol uchel yng Nghymru o'i gymharu â rhannau eraill o'r DU, gyda'r gyfradd ddiweithdra uchaf ond tair ym Mlaenau Gwent ar gyfer y grŵp hwn ymysg yr holl awdurdodau lleol yng Nghymru a Lloegr (Catney and Sabater, 2015).

Yn 2011, roedd cyfraddau diweithdra yng Nghymru a Lloegr yn arbennig o uchel ar gyfer y grŵp Sipsiwn Gwyn/Teithwyr Gwyddelig, dynion yn y grwpiau Cymysg - Du Caribiaidd a Gwyn, a merched Bangladeshaid, Arabaidd a Phacistanaid. Yng Nghymru, mae'r gyfradd ddiweithdra yn y grŵp Caribiaidd bron ddwywaith y mwyaf Gwyn, ac mae gan Ferthyr Tudful un o'r cyfraddau diweithdra uchaf ar gyfer Sipsiwn a Theithwyr Gwyn yng Nghymru a Lloegr (Catney and Sabater, 2015).

Yn ystod y dirwasgiad, bu i ganran yr aelwydydd yn y DU gydag oedolion mewn swyddi cyflogedig ddyblu bron mewn grwpiau Pacistanaid, Bangladeshaid a Tsieinëeg. Gallai hyn esbonio pam mai'r grŵp Pacistanaid a gafodd ei effeithio leiaf yn ystod y dirwasgiad, er bod cyfraddau tlodi ymysg y grwpiau hyn yn dal yn llawer uwch na'r mwyaf Gwyn.

Yng Nghymru, rhagwelir y bydd y gyfradd cyflogaeth i ferched o leiafrifoedd ethnig yn is na 50% drwy gydol 2012–2022 (Owen *et al.*, 2015).

Mae'r gwahaniaethau hyn o ran lleoedd a amlygir yn yr ymchwil yn awgrymu nad yw'r cysylltiad rhwng cyfraddau cyflogaeth ac ethnigrwydd yn anochel. Gallai polisiâu cyhoeddus sy'n dylanwadu ar farchnadoedd llafur lleol, gweithio gyda grwpiau dan anfantais, newid ymddygiad cyflogwyr a helpu mewnfudwyr newydd oll wneud gwahaniaeth.

Tangyfflogaeth

Roedd lleihad mewn cyflogaeth amser llawn a chynnydd mewn cyflogaeth rhan amser yn gyffredin ar draws pob ethnigrwydd rhwng 2001 a 2011. Mae pobl Fangladeshaid yn benodol wedi eu heffeithio gan hyn. Gallai hyn fod yn arwyddocaol yn nhermau canlyniadau tlodi, yn arbennig gyda lefelau uchel parhaus o dlodi mewn gwaith (Catney and Sabater, 2015).

Crynhoad mewn swyddi â chyflogau isel

Mae nifer yr achosion o gyflogau isel yn uwch yng Nghymru nag yn y DU yn gyffredinol. Yn wahanol i'r DU yn gyffredinol, nid yw gweithwyr o leiafrifoedd ethnig yng Nghymru'n wynebu bwlch cyflogau o'i gymharu â gweithwyr gwyn, ar ôl rheoli nodweddion eraill (WISERD, 2011).

Mae amrywiadau sylweddol o hyd rhwng grwpiau ethnig (Brynin and Longhi, 2015; Catney and Sabater, 2015; WISERD, 2011). Grwpiau ethnig Indiaidd, Du-Affricanaidd a Du-Affricanaidd sy'n ennill mwyaf yng Nghymru yn achos merched a dynion, sy'n adlewyrchu'r crynhoad cymharol uchel o'r grwpiau hyn mewn galwedigaethau â chyflog cymharol dda (WISERD, 2011). Mae dynion Bangladeshaidd dros saith gwaith yn fwy tebygol o fod mewn swyddi â chyflog isel na dynion Gwyn. Mae gweithwyr Ddu-Affricanaidd, Tsieinëeg a dynion a ddoberthir fel grwpiau ethnig eraill hefyd yn fwy tebygol o fod mewn swyddi â chyflog isel na dynion Gwyn. Nid yw'n ymddangos bod ethnigrwydd yn gysylltiedig â thâl isel ymysg merched yng Nghymru. (WISERD, 2011).

Y prif reswm am anghydraddoldeb ethnig o ran tâl yw bod gweithwyr o rai grwpiau ethnig wedi eu crynhoi mewn rhai galwedigaethau a sectorau (â chyflog isel) (Brynin and Longhi, 2015; Llywodraeth Cymru, 2014). Wrth wneud yr un gwaith mae gweithwyr yn tueddu i gael eu talu tua'r un cyflog, waeth beth fo'u hethnigrwydd (er bod rhai grwpiau, fel gweithwyr Bangladeshaidd, yn debygol o fod mewn swyddi â chyflog isel ar bob lefel alwedigaethol).

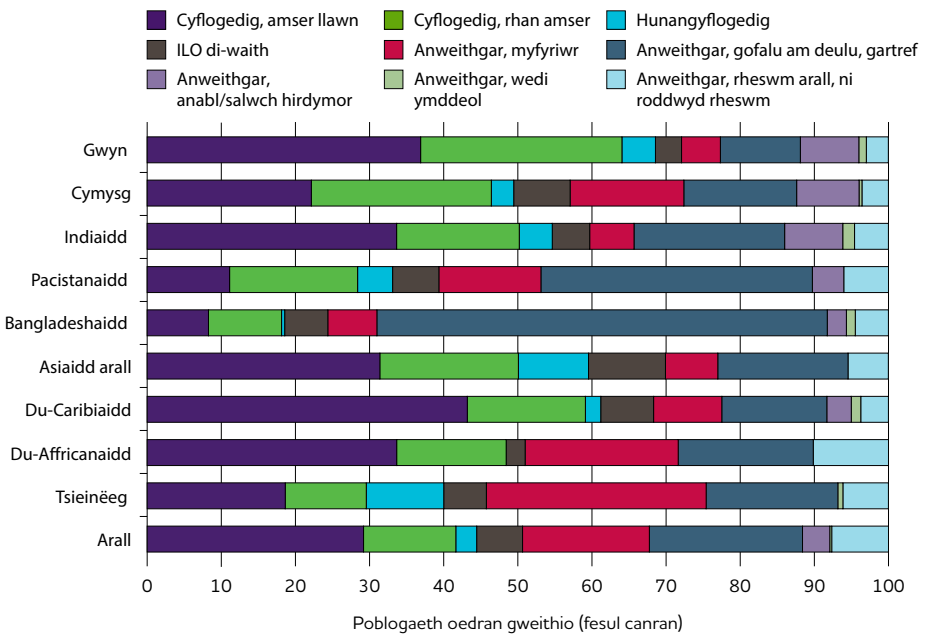
Dylai rhoi sylw i'r crynhoad o rai grwpiau ethnig mewn galwedigaethau â chyflog isel fod yn flaenoriaeth ar gyfer polisi cyhoeddus.

Hunangyflogaeth

Mae cyfraddau hunangyflogaeth ymysg y boblogaeth oedran gweithio Pacistanaidd a Bangladeshaidd yn sylweddol uwch nag ymysg y boblogaeth Wyn. Mae crynodaau o ran hunangyflogaeth ymysg grwpiau lleiafrifoedd ethnig yn fwy amlwg yng Nghymru o'i gymharu â rhannau eraill o'r DU (WISERD, 2011).

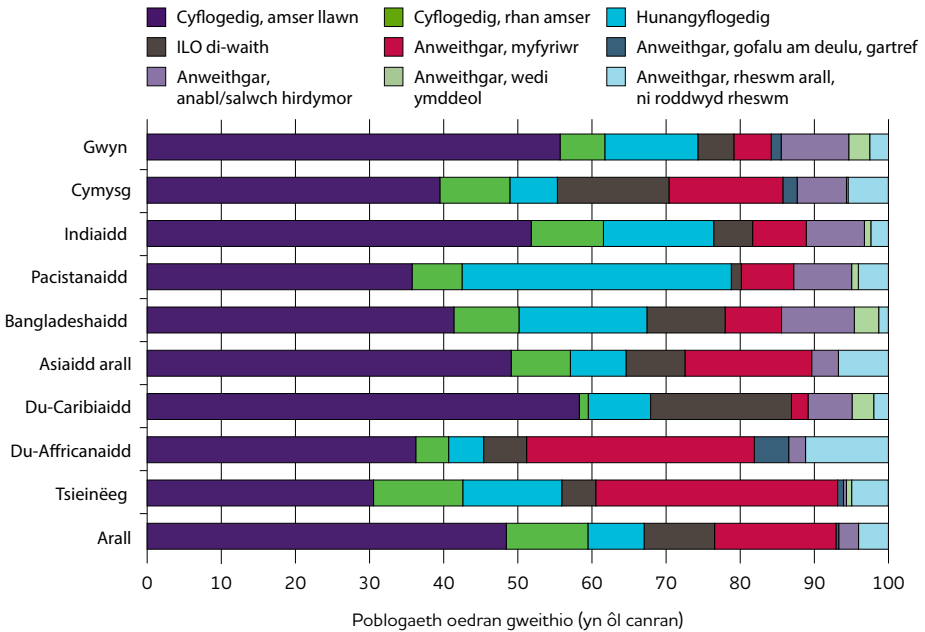
Mae Ffigurau 5 a 6 (WISERD, 2011) yn crynhoi sut mae statws cyflogaeth yn amrywio ar draws grwpiau ethnig yng Nghymru.

Ffigur 5: Y boblogaeth fenywaidd yng Nghymru yn ôl categori cyflogaeth, yn ôl ethnigrwydd



Ffynhonnell: WISERD, 2011 – ffynhonnell wreiddiol Arolwg Blynyddol o'r Boblogaeth, 2004/5–2008/9. Data wedi ei bwysoli

Ffigur 6: Y boblogaeth wrywaidd yng Nghymru yn ôl categori cyflogaeth, yn ôl ethnigrwydd



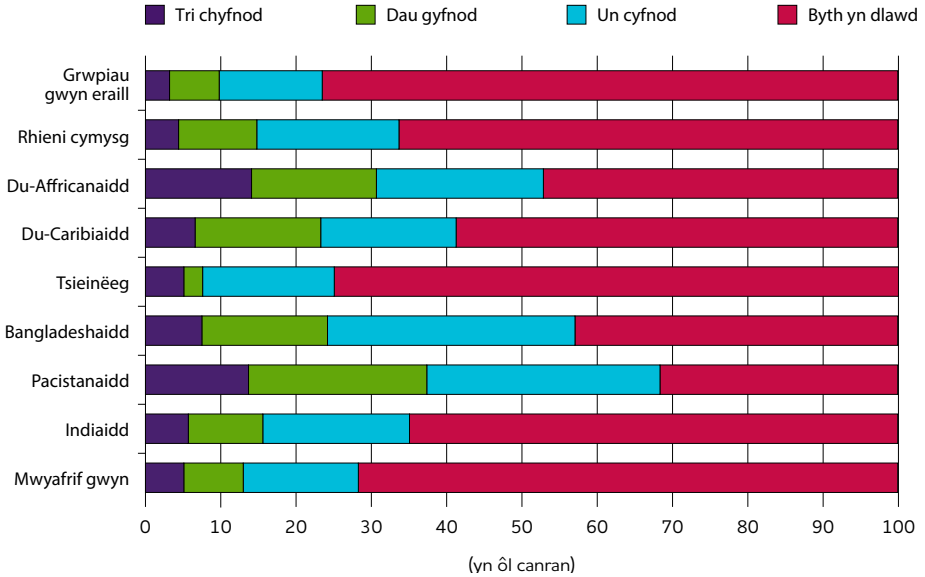
Ffynhonnell: WISERD, 2011. Ffynhonnell wreiddiol Arolwg Blynyddol o'r Boblogaeth, 2004/5-2008/9. Data wedi ei bwysoli

Symud i mewn ac allan o dâl isel

Mae tlodi parhaol o bryder neilltuol, ac mae'r cyfnod y mae pobl yn tueddu i brofi tlodi'n gwahaniaethu ar draws grwpiau ethnig (Fisher and Nandi, 2015). Grwpiau Pacistanaidd a Bangladeshaidd oedd fwyaf tebygol o fod mewn tlodi parhaus am ddwy i dair blynedd yn ystod 2009–2012, tra bod gweithwyr Du-Affricanaidd fwyaf tebygol o fod mewn tlodi am y cyfnod tair blynedd gyfan. Mae tueddiad mai'r rhai sydd mewn tlodi parhaol yw'r genhedlaeth gyntaf o fewnfudwyr.

Mae pobl o bob ethnigrwydd yn symud i mewn ac allan o dldi. Fodd bynnag, mae grwpiau lleiafrifoedd ethnig yn llawer mwy tebygol o symud i waith â chyflog isel (Brynin and Longhi, 2015).

Ffigur 7: Cyfraddau tldi parhaol yn ôl grŵp ethnig



Ffynhonnell: Fisher and Nandi (2015)

Incwm a hawliau

Mae gan nifer o unigolion o leiafrifoedd ethnig brinder gwybodaeth am eu hawliau ac maent yn llai abl i ddeall sut mae'r system yn gweithio (Holtom *et al.*, 2013; Khan *et al.*, 2014). Maent yn llai tebygol o dynnu budd-daliadau anabledd (oni bai am y grŵp Pacistanaidd) ac mae llai na hanner yn debygol o dynnu pensiynau (Adran Gwaith a Phensiynau, 2014).

Rhagolygon – cyfleoedd bywyd pobl

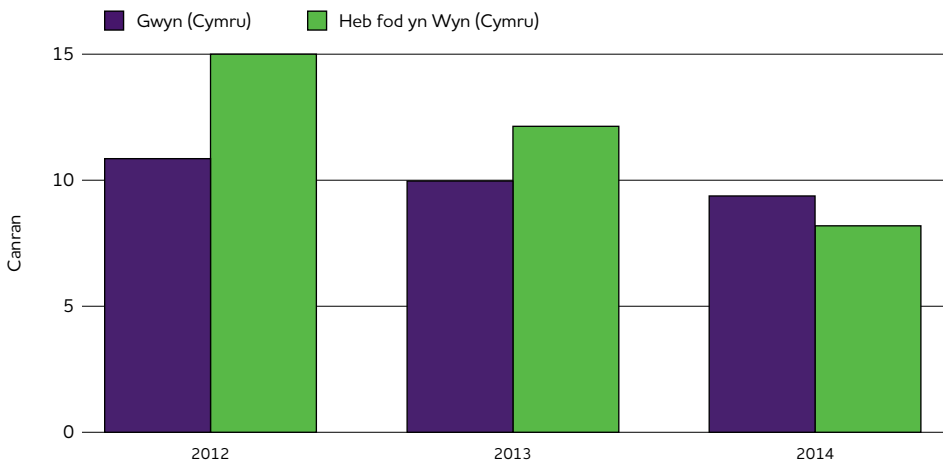
Addysg a sgiliau

Mae addysg a sgiliau gwael yn ffactorau allweddol ar gyfer rhagweld tldi. Mae cyrhaeddiad addysgol mewn ysgolion yn amrywio ar draws grwpiau ethnig. (Llywodraeth Cymru, 2015a; Lalani *et al.*, 2014). Mae plant Sipsiwn a Theithwyr yn benodol, ynghyd â phlant Du-Affricanaidd yn tangyflawni. Ar nodyn cadarnhaol, mae cyrhaeddiad addysgol plant o grwpiau Pacistanaidd a Bangladeshaid bellach wedi codi i'r lefel gyfartalog yng Nghymru (Llywodraeth Cymru, 2014).

Mae ymgysylltu â rhieni a'r berthynas rhwng ysgolion a rhieni'n allweddol (Llywodraeth Cymru, 2015b). Fodd bynnag, mae dealltwriaeth rhieni o sut i gefnogi eu plant yn gallu bod yn gyfyngedig, yn arbennig ymysg mewnfudwyr. Mae rhieni sydd â mwy o gyfalaf cymdeithasol yn fwy abl i sicrhau gwell sylfaen addysgol (Lalani et al., 2014).

Mae addysg a sgiliau oedolion hefyd yn amrywio ar draws grwpiau ethnig. Tan yn ddiweddar, roedd gan ganran is o bobl Wyn yng Nghymru ddiffyg cymwysterau o'i gymharu â grwpiau heb fod yn Wyn. Yn 2014 caeodd y bwlch a newidiodd y sefyllfa i'r gwrthwyneb y mymryn lleiaf (Llywodraeth Cymru, 2015a).

Ffigur 8: Canran y bobl heb unrhyw gymwysterau ffurfiol yng Nghymru yn ôl ethnigrwydd



Ffynhonnell: Dataniad Ystadegol SDR 59/2015: Lefelau'r Cymhwyster Uchaf gan oedolion o oedran gweithio, 2014, Llywodraeth Cymru (2015)

Roedd meddu'r Saesneg fel iaith gyntaf yn lleihau'r tebygolrwydd o fod mewn tldi parhaol o 5% (Fisher and Nandi, 2015). Mae sgiliau Saesneg gwael yn effeithio ar ragolygon swyddi, rhwydweithiau cymdeithasol a mynediad at wybodaeth. Mae canran y rhai sy'n siarad Saesneg fel iaith gyntaf yn gymharol isel ymysg y grŵp Bangladeshaid (Brynin and Longhi, 2015).

Fodd bynnag, mae cyfranogiad mewn addysg a hyfforddiant ymysg grwpiau lleiafrifoedd ethnig yn uchel (Lalani *et al.*, 2014; WISERD, 2011) ac mae grwpiau lleiafrifol yn cael addysg dda ar gyfartaledd. Nid cyrhaeddiad addysgol isel yw prif achos lefelau uwch o dlodi ymysg grwpiau lleiafrifoedd ethnig (Brynin and Longhi, 2015).

Yn aml, nid yw grwpiau lleiafrifoedd ethnig yn gallu trosi eu cyrhaeddiad addysgol yn gyflogau uwch gystal â'r mwyafrif Gwyn, ac maent yn fwy tebygol o feddu ar ormod o gymwysterau. Mae crynhoad rhai grwpiau lleiafrifoedd ethnig mewn galwedigaethau â chyflog isel yn debygol o gyfrannu at hyn.

Tabl 1: Canran bob grŵp ethnig â gormod o gymwysterau

Grŵp ethnig	Graddedigion	Deiliaid lefel A
Gwyn	24.6	30.0
Du-Caribiaidd	28.4	29.1
Du-Affricanaidd	40.8	42.6
Du 'arall'	30.8	53.3
Indiaidd	31.7	31.7
Pacistaniaidd	35.8	38.5
Bangladeshaid	39.0	38.6
Tsieinëeg	36.3	37.1
Asiaidd 'arall'	36.2	32.2
'Arall'	33.4	36.5

Ffynhonnell: Brynin and Longhi, 2015

Cyngor gyrfaoedd

Mae cyngor gyrfaoedd ar gyfer pobl ifanc ac oedolion yn effeithio ar lwyddiant gyrfa yn y dyfodol. Mae ansawdd gwybodaeth, cyngor ac arweiniad ffurfiol am yrfaoedd yn cael ei feirniadu'n helaeth ar draws pob grŵp ethnig (Lalani *et al.*, 2014; Estyn, 2014). O ran y rhai sydd mewn gwaith, mae cyflogwyr yn gallu bod yn ffynonellau cyngor a chymorth hollbwysig i ddatblygu gyrfa (Lalani *et al.*, 2014).

Mae hyn yn golygu bod cyngor anffurfiol yn arbennig o bwysig. Mae pobl o bob grŵp ethnig yn dibynnu ar rwydweithiau cymdeithasol. Tra bod y cyngor hwn yn allweddol, gall fod yn gyfyngedig ymysg rhwydweithiau sydd â lefelau uchel o ddiweithdra neu grynhoad mewn sectorau â chyflog isel (McCabe et al., 2013). Plant â rhieni sy'n fewnfudwyr neu sy'n rhyngweithio leiaf â grwpiau ethnig a chymdeithasol eraill sydd fwyaf tebygol o fod dan anfantais. Gallai hwn fod yn rheswm hefyd pam fod gwahanol grwpiau ethnig wedi eu gorgynrychioli mewn rhai sectorau a galwedigaethau, yn arbennig pan fo cwmnïau'n recriwtio drwy rwydweithiau cymdeithasol. Mae'n bosibl hefyd mai hyn sydd i gyfiri am ddewisiadau gyrfaedd gwahanol yn seiliedig ar ryw o fewn grwpiau ethnig.

Mae Strategaeth Gwrth Dlodi JRF yn cynnwys argymhellion ynglŷn â chyngor gyrfaedd ar gyfer pobl ifanc ac oedolion sy'n ceisio trechu anafteision sy'n gysylltiedig â rhwydweithiau cymdeithasol cyfyngedig. Dylai'r rhain helpu i fynd i'r afael â thlodi ar draws bob grŵp ethnig yng Nghymru.

Datblygiad mewn-gwaith

Mae'r ffaith bod ffurf y farchnad lafur yn newid yn cyfyngu ar ddatblygiad mewn-gwaith ar draws bob grŵp ethnig.

Mae datblygiad yn gallu cael ei gyfyngu ymhellach ar gyfer grwpiau lleiafrifoedd ethnig o ganlyniad i ddealltwriaeth wael o'r farchnad lafur (yn arbennig mewn fudwyr), gwahaniaethu a diwylliannau negyddol yn y gweithle.

Mae gan gyflogwyr rôl hollbwysig i gefnogi datblygiad, a hynny drwy gynnig cyngor a chymorth, hyfforddiant ffurfiol wedi ei anelu at ddatblygiad, mentora, cyfleoedd rhwydweithio a thrwy greu diwylliannau cynhwysol yn y gweithle (Hudson et al., 2013).

Gwahaniaethu

Mae hiliaeth a gwahaniaethu'n thema ar draws pob un o'r adroddiadau ymchwil. Boed yn athrawon gyda disgwyliadau isel o blant, cyngorwyr gyrfaedd yn atgyfnerthu stereoteipiau, tuedd cydwybodol ac anymwybodol ymysg cyflogwyr neu aflonyddu gan gymdogion - mae hiliaeth a gwahaniaethu'n dal yn rhwystrau mawr i leiafrifoedd ethnig. Mae'n ei gwneud yn anos datblygu'r adnoddau i symud allan o dlodi yn ogystal â chael mynediad at y gwasanaethau a'r cymorth sy'n gallu helpu i ymdopi â thlodi.

Mewnfudo

Mae gan bob mewnfudwr 11 oed neu hŷn sy'n cyrraedd yma debygolrwydd uwch o gael cyflog is na'r cyflog byw o'i gymharu â gweithwyr nad ydynt yn fewnfudwyr neu'r rhai sy'n cyrraedd cyn eu bod yn 11 oed (Brynin and Longhi, 2015). Mae gwybodaeth a rhwydweithiau cyfyngedig yn cyfrannu at hyn, a'i ddwysau weithiau gan sgiliau Saesneg gwael, anhawster i drosglwyddo cymwysterau tramor neu ddiffyg cymwysterau ffurfiol.

Atal – gwasanaethau a chymorth

Mae gwahanol haenau o gymorth – teulu, ffrindiau, cymuned a gwasanaethau ffurfiol – yn gallu helpu pobl i atal, ymdopi a dianc rhag tlodi.

Gofalu am rai annwyl

Mae cael cydbwysedd rhwng gofalu am deulu ac ennill cyflog yn her i bobl o bob grŵp ethnig. Mae gan wahanol grwpiau wahanol ofynion ac mae pobl yn gwneud gwahanol ddeisiadau, sydd weithiau'n gysylltiedig ag ethnigrwydd yn ogystal â rhyw (Khan *et al.*, 2014). Mae rhieni Somali a Phacistanaid yn fwy tebygol o ofalu am blant o fewn y teulu, a merched Pacistanaid yw'r lleiaf tebygol o ddychwelyd i'r gweithle ar ôl absenoldeb mamolaeth. Mae rhieni Caribiaidd yn fwy tebygol o ddefnyddio gwasanaethau gofal plant ffurfiol.

Y rheswm am hyn yn rhannol yw normau cymdeithasol o fewn grwpiau, ond mae'r ystyriaeth a roddir i gredoau diwylliannol yn amrywio a gallai fod yn newid ymysg cenedlaethau iau sawl grŵp. Un ffactor allweddol arall sy'n cyfyngu yw gwybodaeth. Canfu Khan *et al.* (2014) fod ymwybyddiaeth o wasanaethau gofal plant am ddim, manteision gwasanaethau blynyddoedd cynnar ffurfiol a chymorth i ofalu am berthnasau gydag anabledau'n hynod o gyfyngedig mewn aelwydydd Pacistanaid a Somali.

Ffrindiau

Mae cysylltiad clir ac amlwg rhwng diffyg ffrindiau, neu un ffrind yn unig, â thlodi (Finney *et al.*, 2015). Mae niferoedd arbennig o uchel o bobl sydd ag ychydig iawn o ffrindiau ymysg grwpiau ethnig Du-Affricanaidd, Pacistanaid, Bangladeshaidd a Du-Caribiaidd. Dywedodd cynifer ag un o bob pum person Du-Affricanaidd nad oedd ganddynt ffrindiau agos, neu fod ganddynt un ffrind yn unig. Nid yw unigrwydd ac unigedd cymdeithasol o reidrwydd yn gysylltiedig â rhwydwaith agos. Mae rhai yn teimlo eu bod wedi eu heithrio o rwydweithiau agos honedig. (Holtom *et al.*, 2013).

Mae cael rhwydweithiau o gyfeillion cymysg o ran ethnigrwydd yn gysylltiedig â thebygolrwydd is o fyw mewn tlogdi, ond nid yw'n gymhariaeth mor gryf (Finney *et al.*, 2015). Mae pobl o grwpiau Gwyn a'r rhai mewn tlogdi'n llai tebygol o gael rhwydweithiau cymdeithasol cymysg (sy'n golygu rhwydweithiau sy'n cynnwys pobl o wahanol grwpiau ethnig, grwpiau oed, ayb iddyn nhw eu hunain). Mae manteision rhwydweithiau o ffrindiau cymysg yn gryfaf i'r rhai sy'n byw mewn ardaloedd ag amddifadedd is. Gallai hyn fod oherwydd y gost o gynnal a defnyddio rhwydweithiau cymdeithasol ac amser ar gyfer yr oriau gwaith hir hynny (Finney *et al.*, 2015; McCabe *et al.*, 2013).

Gwasanaethau ffurfiol

Mae gan rai grwpiau ethnig lai o wybodaeth am gymorth gwladol a gwasanaethau cyhoeddus sydd ar gael iddyn nhw (Holtom *et al.*, 2013; Khan *et al.*, 2014). Mae hyn yn arbennig o wir am fewnfudwyr. Mae nifer o bobl yn dibynnu ar wybodaeth o rwydweithiau cymdeithasol (McCabe *et al.*, 2013). Mae rhwydweithiau cyfyngedig, neu ddealltwriaeth gyfyngedig o fewn rhwydweithiau'n gallu cyfyngu ar allu pobl i negodi'r systemau hyn sy'n aml yn gymhleth. Pan fo pobl yn anghyfarwydd â'r ffononellau, gall gynyddu ofn a diffyg ymddiriedaeth mewn gwasanaethau prif ffrwd a chymorth (Ibid.). Mae gallu pobl i gael mynediad at wasanaethau a chymorth yn gysylltiedig â chyfalaf cymdeithasol.

Mae hiliaeth a gwahaniaethu ymysg darparwyr gwasanaeth yn atal pobl rhag cael mynediad at gymorth yn effeithiol. Dylai ymgysylltu'n gadarnhaol gyda defnyddwyr gwasanaeth o bob ethnigrwydd arwain at fwy o ymddiriedaeth ac ymwybyddiaeth, yn ogystal â gwasanaethau mwy hyblyg a chymhwysol.

Roedd gweithwyr lleiafrifoedd ethnig a gafodd eu cyfweld yn fwy tebygol o ddweud bod gwasanaeth o well ansawdd pan oedd mwy o amrywiaeth ethnig o fewn y gweithlu (McCabe *et al.*, 2013).

Ardaloedd – lle'r ydym yn byw ac yn gweithio

Mae canlyniadau i bobl o'r un ethnigrwydd yn gwahaniaethu ar sail ardal, sy'n tanlinellu nad yw cysylltiadau rhwng tlogdi ac ethnigrwydd yn anochel. Dyma ffocws yr ymchwil gan Lalani *et al.* (2014).

Mae pobl o grwpiau lleiafrifoedd ethnig 'nad yw'n wyn' ddwywaith yn fwy tebygol o fod yn byw yn yr ardaloedd mwyaf difreintiedig na phobl 'wyn'. O fewn yr ardaloedd hyn, mae grwpiau lleiafrifoedd ethnig yn llai tebygol o fod mewn gwaith

o'i gymharu â phobl Wyn-Prydeinig. Tra bod rhai pobl – yn arbennig mewn fudwyr economaidd sydd gan amlaf yn y grŵp Gwyn Arall – yn fwy symudol, mae gan eraill gysylltiadau cryf ag ardaloedd penodol.

Mae'r gymysgedd o bobl mewn ardaloedd penodol yn effeithio ar eu canlyniadau. Mae'n ymddangos bod amrywiaeth yn cael effaith gadarnhaol; er enghraifft, po fwyaf o ryngweithio cymdeithasol sydd gyda gwahanol grwpiau, po fwyaf o wybodaeth a geir am wasanaethau addysg. Mae hunangyflogaeth yn cyfyngu ar gyfleoedd rhwydweithio cymdeithasol cymysg, ac mae'n cyfyngu ar fynediad at gyfnewid gwybodaeth anffurfiol (yn arbennig am wahanol fathau o opsiynau hyfforddi a chyflogaeth). Pan fo un grŵp lleiafrifoedd ethnig yn fwy amlwg, mae poblogaethau bach o grwpiau ethnig eraill yn tueddu i fod dan fwy o anfantais.

Mae nifer o grwpiau ethnig yn tueddu i fod wedi eu crynhoi mewn sectorau a galwedigaethau penodol. Mae'r rhain yn gallu bod yn benodol i le. Mewn rhai achosion mae'r rhain yn gallu cynnig rhagolygon da, ond mae eraill yn sectorau â chyflog isel neu'n ddiwydiannau sy'n edwino. Yng Nghymru, mae grwpiau ethnig yn tueddu i fyw yn y prif ddinasoedd sydd â marchnadoedd llafur cryfach, ond nid ydynt o reidrwydd mewn sectorau neu alwedigaethau â chyflog uwch.

Hefyd mae ansawdd gwasanaethau'n amrywio rhwng ardaloedd, ac yn ymwneud yn fwy neu'n llai effeithiol â grwpiau lleiafrifoedd ethnig yn eu hardal. Mae ysgolion, gyrfaoedd a gwasanaethau iechyd cynhwysol, o ansawdd da'n gwneud gwahaniaeth cadarnhaol.

Mae natur unigryw ardaloedd yn pwysleisio pwysigrwydd teilwra ymatebion yn ôl amgylchiadau lleol. Mae hyn yn golygu casglu a dadansoddi data, ac ymgysylltu â nifer o unigolion a grwpiau – nid dim ond ymateb i lobio.

Goblygiadau ar gyfer gweithredu ar dlodi ac anghydraddoldeb

Mae'r argymhellion hyn wedi eu hanelu'n bennaf at gyrff cyhoeddus, ond mae nifer yr un mor berthnasol i gyflogwyr, grwpiau trydydd sector, undebau llafur a dinasyddion. Rydym yn annog yr holl endidau hyn i ystyried sut gellid rhoi'r dulliau hyn ar waith yn y modd mwyaf effeithiol yn eu cyd-destun eu hunain.

Bellach mae cyfle mawr i gyrff cyhoeddus ddefnyddio Deddf Llesiant Cenedlaethau'r Dyfodol (Cymru) 2015 i dorri'r cysylltiadau rhwng tlodi ac ethnigrwydd.

Ymgysylltu

- Profwch well ddulliau cyfathrebu, a darparu gwybodaeth a chyingor dibynadwy i grwpiau dan anfantais - er enghraifft, ar fanteision addysg blynyddoedd cynnar gyda grwpiau Somali a Phacistanaid, neu lwybrau gyrfa eraill gyda grwpiau Bangladeshaid a Phacistanaid. Mae tystiolaeth gynyddol y gellir defnyddio gwybodaeth am ymddygiad pobl yn effeithiol ar gyfer yr ymyriadau hyn, yn cynnwys lleihau anghydraddoldebau ethnig (Tîm Ciplwg Ymddygiadol, 2015).
- Rhowch gyfle i uniglion ehangu eu rhwydweithiau a'u defnyddio'n bositif, yn cynnwys pobl o wahanol gefndiroedd ethnig, cyfogaeth ac economaidd gymdeithasol. Gellid strwythuro hyn, fel mentora, gweithgareddau trydydd sector anffurfiol neu rwydweithiau digidol. I wneud hyn, mae angen lleoedd ar bobl i gyfarfod. O ran pobl mewn tlodi, rhaid i weithgareddau fod yn gost isel ac ar amseroedd addas.
- Dylai dinasyddion a darparwyr gwasanaeth gynllunio a darparu cymorth gyda'i gilydd. Gallai hyn alluogi i unigolion a grwpiau gynnig atebion wedi eu teilwra a chynyddu gwybodaeth ac ymddiriedaeth. Mae'n gofyn am ddull darparu hyblyg sy'n gyson â gwasanaethau sy'n canolbwytio ar yr unigolyn.
- Ceisiwch adnabod ac ymgysylltu'n rhagweithiol â grwpiau ymddieithriedig. Er enghraifft, fel rhan o strategaethau cynnwys teuluoedd a'r gymuned, dylai ysgolion ymgysylltu'n rhagweithiol â rhieni o grwpiau lleiafrifoedd ethnig, rhai a allai fod â lefel is o ddealltwriaeth o'r system addysg.

Integreiddio

- Integreiddiwch ymyriadau wedi eu targedu er mwyn mynd i'r afael ag anghydraddoldeb ethnig ar draws gweithgarwch prif ffrwd, yn cynnwys drwy'r cynlluniau llesiant lleol a datganiadau gofynnol o dan Ddeddf Llesiant Cenedlaethau'r Dyfodol (Cymru) 2015.
- Ceisiwch ddeall gwahaniaethau ethnig yn eich maes gweithgaredd (boed yn faes polisi neu'n ardal ddaearyddol). Os nad yw rhai grwpiau'n ymgysylltu'n effeithiol â rhaglenni prif ffrwd, ceisiwch ddeall pam a phrofi camau a allai ddelio â hyn.

Ymyrryd yn gynnar ac atal

- Ceisiwch barhau i fynd i'r afael ag anghydraddoldebau mewn addysg, gan dargedu grwpiau gyda lefelau cyrhaeddiad is (fel Sipsiwn a Theithwyr, a phobl ifanc Du a Du-Prydeinig).
- Ceisiwch alluogi i fewnfudwyr ddeall y farchnad lafur a systemau cymorth yn well drwy wybodaeth, cyngor a chymorth cynnar. I'r rhai â sgiliau Saesneg gwael, mae ESOL (Saesneg ar gyfer Siaradwyr Ieithoedd Eraill) yn allweddol. Dylai hyn fod wrth wraidd y Cynllun Cyflenwi Ffoaduriaid a Cheiswyr Lloches a pholisïau mewnffudo Cymreig.
- Ceisiwch gyflwyno cyngor gyrfaoedd o ansawdd uchel, wedi ei deilwra ar gyfer pobl ifanc ac oedolion (gweler Cymdeithas Arweinwyr Ysgol a Choleg, 2015). Targedwch grwpiau sy'n lleiaf tebygol o fod wedi eu crynhoi mewn sectorau a swyddi â chyflog isel (dynion ifanc Pacistanaidd a Bangladeshaidd yn bennaf).
- Defnyddiwch dystiolaeth o'r hyn sy'n gweithio a'r hyn sydd fwyaf cost effeithiol yn yr ymdrechion parhaus i fynd i'r afael â'r rhwystrau cyson a achosir gan hiliaeth a gwahaniaethu. Mae hyn yn cynnwys camau o dan Ddeddf Cydraddoldeb 2010.

Ffurio'r gweithle a gweithgaredd y farchnad lafur

- Gweithredwch dull strategol o fynd i'r afael â strwythur hirdymor y farchnad lafur yng Nghymru, sy'n arwain at lefelau uchel o dlodi a llwybrau culach allan o dlodi (Shmucker *et al.*, 2014). Dylai hyn fod yn flaenoriaeth o fewn strategaethau datblygu economaidd.

- Gweithiwch gyda chyflogwyr, sy'n chwarae rôl hollbwysig mewn prosesau recriwtio, diwylliant y gweithle, cyfleoedd datblygu a datblygu sgiliau ar gyfer symud ymlaen. Ystyriwch dargedu'r rhai sydd â chanran uchel o weithwyr lleiafrifoedd ethnig (fel y sector iechyd, gyda mewnfudwyr Du-Affricanaidd) a sectorau â chyflog isel lle mae clystyrau o rai grwpiau ethnig (fel arlwy). Mae gan undebau llafur rôl bwysig i'w chwarae yma.
- Gwnewch y defnydd mwyaf posibl o Ddatganiad Polisi Caffael Cymru (Llywodraeth Cymru, 2015f) i ysgogi arferion gwell yn y gweithle, gwasanaethau hygyrch a chyflog byw drwy'r gadwyn gyflenwi.

Mynnu a defnyddio tystiolaeth

Ceisiwch ddadansoddi a defnyddio data presennol a thystiolaeth ymchwil arall i gyfrannu at wasanaethau mwy ymatebol a deallus, ac ymyriadau eraill.

Mae cyrff cyhoeddus yng Nghymru eisoes yn casglu llawer o ddata sy'n gysylltiedig â Dyletswydd Cydraddoldeb y Sector Cyhoeddus (Mitchell et al., 2014) a Chynlluniau Integredig Sengl. Mae Llywodraeth Cymru eisoes yn cyhoeddi nifer o ddangosyddion perfformiad cenedlaethol ar gydraddoldeb (Llywodraeth Cymru, 2015a). Ochr yn ochr â hyn, mae potensial i fanteisio ar ddata mawr, ac yn arbennig ffynonellau data agored, i fynd i'r afael ag anghydraddoldeb.

Yr her yw peidio â chael eich llethu gan brosesau casglu data, a sicrhau bod y data'n cael ei ddadansoddi a'i ddefnyddio i leihau anghydraddoldeb ethnig (gweler Baeck, 2015). Tra bod hyn yn heriol, mae'r nod hwn yn allweddol. Gallai gwneud gwell defnydd o dechnoleg helpu i gasglu a dadansoddi data'n fwy effeithlon. Ystyriwch a allai'r Gronfa Arloesi Digidol fod o gymorth (Brindle, 2015).

Casgliad

Mae cysylltiadau clir rhwng ethnigrwydd a thlodi. Fodd bynnag, nid yw'r rhain yn anochel.

Mae'r rhaglen ymchwil hon yn rhoi cipolwg o'r newydd ar yr hyn sydd wrth wraidd y cysylltiadau hyn. Trwy edrych yn fanwl ar draws grwpiau ethnig a gwahanol agweddau o fywyd, mae'r ymchwil yn rhoi dealltwriaeth o'r newydd i ni pam fod rhai grwpiau ethnig yn ennill mwy, yn meddu ar gymwysterau uwch, yn defnyddio gwasanaethau'n fwy effeithiol ac yn fwy abl i ffynnu mewn gwahanol leoedd.

Dylai'r ddealltwriaeth hon fod yn allwedd i gyfrannu at ymyriadau mwy effeithiol i leihau anghydraddoldebau ethnig a mynd i'r afael â thlodi drwy Gymru.

Am y papur hwn

Ysgrifennwyd y Safbwynt hwn gan Anna Nicholl a Chris Johnes o Eginio a Duncan Holtom o The People and Work Unit. Mae'n edrych ar oblygiadau canfyddiadau sy'n deillio o raglen Tlodi ac Ethnigrwydd JRF ar gyfer Cymru. Mae'n ystyried naw adroddiad ymchwil JRF a data arall sy'n berthnasol i Gymru. Mae'r awduron yn awgrymu goblygiadau ar gyfer gwneuthurwyr polisi, ymarferwyr a dinasyddion.

Llyfryddiaeth

- Cymdeithas Arweinwyr Ysgolion a Cholegau (2015) *The Foundation Code: values and behaviours needed to deliver high quality CEIAG*. Ar gael ar: <http://www.ascl.org.uk/help-and-advice/help-and-advice.the-foundation-code-values-and-behaviours-needed-to-deliver-high-quality-ceiag.html> (cyrchwyd 17 Rhagfyr 2015)
- Baeck, P. (gol)(2015) *Data for good*. Llundain: Nesta. Ar gael ar: <http://www.nesta.org.uk/publications/data-good> (cyrchwyd 17 Rhagfyr 2015)
- Blighe, A. and Taylor, L. (2014) *Review of the evidence on inequality in Wales*. Caerdydd: Llywodraeth Cymru
- Brindle, S. (2015) 'Investing in digital public services'. Ar gael ar: <http://www.nesta.org.uk/blog/investing-digital-public-services> (cyrchwyd 17 Rhagfyr 2015)
- Brynin, M. and Longhi, S. (2015) *The effect of occupation on poverty among lleiafrifoedd ethnig groups*. Efrog: JRF
- Catney, G. and Sabater, A. (2015) *Ethnic minority disadvantage in the labour market*. Efrog: JRF
- Adran Gwaith a Phensiynau (2014) *Family resources survey, United Kingdom 2012/13*. Llundain: HMSO. Ar gael ar: https://www.gov.uk/government/uploads/system/uploads/attachment_data/file/325491/family-resources-survey-statistics-2012-2013.pdf (cyrchwyd 17 Rhagfyr 2015)
- Estyn (2014) *Gwasanaethau cymorth i ddysgwyr ar gyfer disgyblion 14–16*. Ar gael ar: <http://www.estyn.llyw.cymru/thematic-reports/gwasanaethau-cymorth-dysgwyr-i-ddisgyblion-14-16-oed-mai-2014> (cyrchwyd 17 Rhagfyr 2015)
- Finney, N., Kapadia, D. and Peters, S. (2015) *How are poverty, ethnicity and social networks related?* Efrog: JRF
- Fisher, P. and Nandi, A. (2015) *Poverty across ethnic groups through recession and austerity*. Efrog: JRF
- Holtom, D., Bottrill, I. and Watkins, J. (2013) *Poverty and ethnicity in Wales*. Efrog: JRF
- Hudson, M., Netto, G., Sosenko, F., Noon, M., De Lima, P., Gilchrist, A. a Kamenou-Aigbekaen, N. mewn partneriaeth â CEMVO yr Alban a Voice4Change England (2013)

In-work poverty, ethnicity and workplace cultures. Efrog: JRF

Jivraj, S. (2013) *Geographies of diversity in Cardiff*. Manceinion: Centre on Dynamics of Ethnicity

Khan, O., Victor, C. and Ahmet, A. (2014) *Caring and earning among low-income Caribbean, Pakistani and Somali people*. Efrog: JRF

Lalani, M., Metcalf, H., Tufekci, L., Corley, A., Rolfe, H. and George, A. (2014) *How place influences employment outcomes for ethnic minorities*. Efrog: JRF

McCabe, A., Gilchrist, A., Harris, K., Afridi, A. and Kyprianou, P. (2013) *Making the links: poverty, ethnicity and social networks*. Efrog: JRF

Mitchell, M., Beninger, K., Rahim, N. and Morrell, G. (2014) *Review of the Public Sector Equality Duty (PSED) in Wales*. Caerdydd: Comisiwn Cydraddoldeb a Halwiau Dynol Cymru

ONS (2015) 2011 Cyfrifiad – Ethnigrwydd (map). Ar gael ar: <http://www.ons.gov.uk/ons/interactive/Cyfrifiad-map-2-1---ethnicity/index.html> (cyrchwyd 17 Rhagfyr 2015)

Owen, D., Gambin, L., Green, A. and Yuxin, L. (2015) *Projecting employment by ethnic group to 2022*. Efrog: JRF

Shmuecker, K. (2014) *Future of the UK labour market*. Efrog: JRF

Tinson, A. and MacInnes, T. (2015) *Poverty and Social Exclusion in Wales*. Efrog: JRF

The Behavioural Insights Team (2015) *The Behavioural Insights Team: Update report 2013–2015*. Llundain: Behavioural Insights Ltd. Ar gael ar: http://38r8om2xjhl25mw24492dir.wpengine.netdna-cdn.com/wp-content/uploads/2015/08/BIT_Update-Report-Final-2013-2015.pdf (cyrchwyd 17 Rhagfyr 2015)

Llywodraeth Cymru (2012) *Cynllun Gweithredu Trechu Tlodi 2012–2016*. Caerdydd: Llywodraeth Cymru. Ar gael ar: <http://gov.wales/topics/people-and-communities/tackling-poverty/taking-forward-tackling-poverty-action-plan/?skip=1&lang=cy> (cyrchwyd 17 Rhagfyr 2015)

Llywodraeth Cymru (2014) *Welsh Ministers report on equality 2014*. Caerdydd: Llywodraeth Cymru. Ar gael ar: <http://gov.wales/docs/dsjlg/publications/equality/141218-ministers-report-equality-2014-en-v1.pdf> (cyrchwyd 17 Rhagfyr 2015)

Llywodraeth Cymru (2015a) *Rhaglen Llywodraethu..* Caerdydd: Llywodraeth Cymru.

Ar gael ar: <http://gov.wales/about/programmeforgov/?skip=1&lang=cy> (cyrchwyd 17 Rhagfyr 2015)

Llywodraeth Cymru (2015b) *Pecyn Cymorth Ymgysylltu â'r Gymuned a Theuluoedd i*

Ysgolion. Caerdydd: Llywodraeth Cymru. Ar gael ar: <http://learning.gov.wales/resources/browse-all/family-and-community-engagement-toolkit/?skip=1&lang=cy> (cyrchwyd 17 Rhagfyr 2015)

Llywodraeth Cymru (2015c) *Creu Cymunedau Cryf: Symud ymlaen â'r cynllun gweithredu ar*

gyfer trechu tlodi, Adroddiad Blynyddol 2015. Caerdydd: Llywodraeth Cymru. Ar gael ar: <http://gov.wales/topics/people-and-communities/tackling-poverty/taking-forward-tackling-poverty-action-plan/?skip=1&lang=cy> (cyrchwyd 17 Rhagfyr 2015)

Llywodraeth Cymru (2015d) *Strategaeth Tlodi Plant Cymru* Caerdydd: Llywodraeth Cymru.

Ar gael ar: <http://gov.wales/topics/people-and-communities/people/children-and-young-people/child-poverty/?lang=cy> (cyrchwyd 17 Rhagfyr 2015)

Llywodraeth Cymru (2015e) '*Cydraddoldeb ac amrywiaeth*' Ar gael ar: <http://gov.wales/topics/people-and-communities/equality-diversity/?skip=1&lang=cy> (cyrchwyd 17

Rhagfyr 2015)

Llywodraeth Cymru (2015f) *Datganiad polisi caffael Cymru.* Caerdydd: Welsh Government.

Ar gael ar: <http://gov.wales/topics/improvingservices/bettervfm/publications/procurement-policy-statement/?skip=1&lang=cy> (cyrchwyd 17 Rhagfyr 2015)

Sefydliad Ymchwil, Data a Methodoleg Gymdeithasol ac Economaidd Cymru (WISERD)

(2011) *An anatomy of economic inequality in Wales.* Caerdydd: Comisiwn Cydraddoldeb a Halwiau Dynol Cymru

Diolchiadau

Hoffem ddiolch i'r Grŵp Ymgynghorol am eu mewnbwn wrth lunio'r Safbwynt hwn, a'u sylwadau a'u hadborth. Hoffem hefyd ddiolch i bawb a neilltuodd amser i siarad gyda ni a rhoi sylwadau ar fersiynau drafft yn ystod y prosiect, yn arbennig Helen Barnard, Rheolwr Rhaglen JRF.

AM WYBODAETH BELLACH

Mae'r Safbwynt hwn yn rhan o raglen ymchwil a datblygu JRF. Safbwyntiau'r awduron a geir yma ac nid o reidrwydd rhai JRF.

Darllenwch fwy o
grynodebau ar

www.jrf.org.uk

Fformatau eraill ar gael ISBN
978-1-910783-34-4

Joseph Rowntree Foundation
The Homestead
40 Water End
York YO30 6WP
Rhif ffôn: 01904 615905
ebost: publications@jrf.org.uk
www.jrf.org.uk

Cyf: 3183

© Eginio CIC 2016