

# Monitro tlodi ac allgau cymdeithasol yng Nghymru 2009

Canfyddiadau  
Llywio newid

Mehefin 2009

Y ddogfen *Canfyddiadau hon yw'r ail ddiweddariad o'r adroddiad *Monitro tlodi ac allgau cymdeithasol yng Nghymru*, yn dilyn yr adroddiad gwreiddiol yn 2005, ond dyma'r diweddariad cyntaf i gael ei gyhoeddi yn ystod dirwasgiad. Ar ôl adolygu tueddiadau dros ddeng mlynedd mewn ystadegau sy'n ymwneud ag incwm isel, mae'i ffocws yn newid gan ganolbwyntio ar ddiweithdra a dyledion problemus.*

## Pwyntiau Allweddol

- Dros y deng mlynedd tan ganol degawd cyntaf y ganrif bresennol, bu'r gostyngiad yn nifer y plant mewn aelwydydd incwm-isel ('plant incwm-isel') yng Nghymru bron yn gyfan gwbl ymhlith y rheiny mewn teuluoedd heb waith. Mae hyn yn golygu bod cymaint o blant incwm-isel mewn teuluoedd sy'n gweithio ag sydd mewn teuluoedd nad ydynt yn gweithio erbyn hyn.
- Dros yr un cyfnod, roedd pensiynwyr sengl yn rhoi cyfrif am dri chwarter y gostyngiad yn nifer y pensiynwyr incwm-isel.
- Mae diweithdra'n ffactor risg pwysig ar gyfer incwm isel yng Nghymru, gyda'r risg hwnnw'n codi o 5% i deulu sydd â phob oedolyn yn gweithio i dros 60% ar gyfer un heb waith. Hyd yn oed pan fo oedolyn arall yn y teulu'n parhau mewn gwaith, mae risg y teulu o incwm isel yn dal i godi i 25%.
- Mae'r ystadegau 'pennawd' diweddaraf ar incwm isel, ar gyfer 2007/08, yn dangos bod problem incwm isel, hyd yn oed cyn y dirwasgiad, eisoes yn codi'n gyflym, i'r graddau bod hanner y gwelliant blaenorol mewn tlodi ymhlith plant wedi cael ei golli.
- Ar gyfer 2008, 16% oedd y gyfradd diweithdra ymhlith oedolion ifanc (16-24). O ganlyniad, mae tua hanner y bobl ddi-waith yng Nghymru dan 25.
- Gan y chwe awdurdod lleol yng Nghymoedd De Cymru, ynghyd â Chaerffili a Phen-y-bont, y mae'r gyfran uchel o ymgeiswyr am Lwfans Ceisio Gwaith. Nid felly yr oedd hi cyn y dirwasgiad. Mewn pum ardal, mae niferoedd yr hawlwrwyr wedi dyblu dros ddeuddeng mis, gan gynnwys yn Sir Benfro, Sir Fynwy a Sir y Fflint.
- Yn seiliedig ar orchmynion ildio meddiant gan lysoedd sirol, mae nifer y bobl sy'n profi anawsterau difrifol gyda'u morgais eisoes yn cymharu â'r 1990'au cynnar.
- Ymhlith y rheiny sy'n ceisio cymorth gyda dyledion yng Nghymru, mae nifer yn byw dan amgylchiadau sy'n gysylltiedig â thlodi neu allgau, gan gynnwys lefelau uchel o ddibyniaeth ar fudd-daliadau nawdd cymdeithasol, afiechyd ac amddifadedd materol.

## Yr ymchwil

Gan dîm yn y  
Sefydliad Polisi Newydd.

## Cefndir

Y ddogfen *Canfyddiadau* hon yw'r ail ddiweddariad o'r adroddiad *Monitro tlodi ac allgau cymdeithasol yng Nghymru*, a gyhoeddwyd yn wreiddiol yn 2005, ond dyma'r diweddariad cyntaf i gael ei gyhoeddi yn ystod dirwasgiad. Mae'n ystyried y cynnydd mewn perthynas ag incwm isel ers canol y 1990au, ac yn archwilio diweithdra a dyledion problemus yn y dirwasgiad cyfredol.

### Diffiniadau

Y diffiniad o *deulu* yw oedolyn sengl neu ddau oedolyn yn cyd-fyw fel cwpl, ynghyd ag unrhyw blant dibynnol (dan 16, neu dan 18 os ydynt yn dal i dderbyn addysg lawn-amser). Mae unrhyw oedolion eraill yn yr aelwyd (gan gynnwys plant nad ydynt yn ddibynnol) yn gyfystyr â theulu ar wahân.

Y diffiniad o deulu *hunangyflogedig* yw un lle mae o leiaf un oedolyn yn hunangyflogedig (ni waeth beth fo statws gwaith unrhyw bartner). Y diffiniad o *deulu sy'n gweithio'n llawn* yw un lle mae pob oedolyn yn gyflogedig, o leiaf un yn llawn-amser. Mae unrhyw deulu arall lle mae rhywun yn gyflogedig yn deulu *sy'n gweithio'n rhannol*.

Mae *gwerth* y trothwy incwm isel yn dibynnu ar nifer y bobl sydd yn yr aelwyd; er enghraifft, yn 2007/08 roedd yn £115 ar gyfer oedolyn sengl, £194 ar gyfer rhiant sengl â dau blentyn dan 14, a £277 ar gyfer cwpl â dau blentyn dan 14. Mae'r symiau hyn yn rhai ar ôl didynnu treth incwm a threth gyngor a hefyd ar ôl talu costau tai (yn bennaf rhent, llog ar forgais a chostau dŵr).

## Diweithdra a thlodi

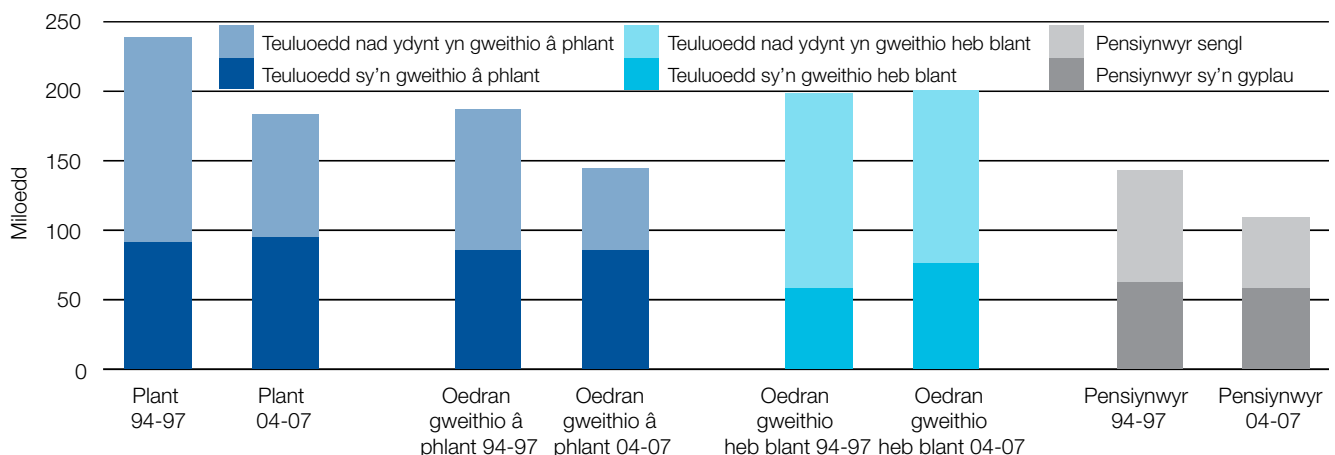
### Cynnydd mewn perthynas ag incwm isel cyn y dirwasgiad

Mae Ffigur 1 yn crynhoi'r newid yn nifer y bobl a oedd yn byw mewn aelwydydd incwm-isel yng Nghymru yn y cyfnod o ddeng mlynedd o ganol y 1990au tan ganol degawd cyntaf yr unfed ganrif ar hugain. Caiff y niferoedd ar gyfer oedolion o oedran gweithio eu dangos gan gyfeirio at rai â phlant a heb blant. Caiff pob ystadegyn ei rannu ymhellach, naill ai rhwng statws gwaith *teuluoedd* (ar gyfer plant ac oedolion o oedran gweithio), neu rhwng pobl sengl a chyplau (ar gyfer pensiynwyr).

Mae Ffigur 1 yn dangos y canlynol:

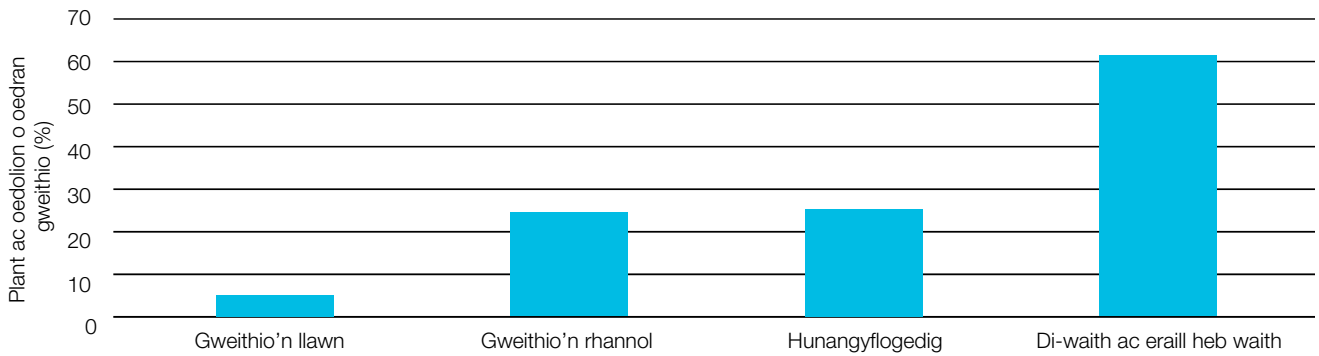
- Bod gostyngiad o tua 55,000 wedi bod yn nifer y plant a oedd yn byw mewn aelwydydd incwm-isel rhwng y ddau gyfnod. Roedd y gwelliant i gyd ymhlith plant mewn teuluoedd heb waith. Erbyn canol y degawd hwn, roedd ychydig yn fwy o blant incwm-isel yng Nghymru mewn teuluoedd oedd yn gweithio nag oedd mewn teuluoedd heb waith.
- Mae'r darlun ar gyfer oedolion o oedran gweithio â phlant dibynnol yn debyg, gyda gostyngiad o ryw 40,000 wedi'i ganoli ar y rheiny mewn teuluoedd heb waith. Erbyn canol y degawd hwn, roedd y mwyafrif clir o'r oedolion o oedran gweithio a oedd ar incwm isel a chanddynt blant dibynnol mewn teuluoedd a oedd yn gweithio.
- O'i gyferbynnu, ni chafwyd gostyngiad ar y cyfan yn nifer yr oedolion o oedran gweithio a oedd ar incwm isel a heb blant dibynnol. Cafodd y gostyngiad bach yn y nifer mewn aelwydydd heb waith ei wrthbwyso bron yn gyfan gwbl gan y nifer uwch mewn teuluoedd a oedd yn gweithio.
- Roedd nifer y pensiynwyr ar incwm isel rhyw 35,000 yn is; digwyddodd y rhan fwyaf o'r gostyngiad hwn ymhlith pensiynwyr sengl. Roedd hyn yn golygu bod niferoedd y pensiynwyr sengl a'r pensiynwyr oedd yn gyplau ar incwm isel yn gyfartal fwy neu lai.

**Ffigur 1: Plant, pobl o oedran gweithio a phensiynwyr mewn aelwydydd incwm-isel: 1994-7 i 2004-7**



Ffynhonnell: Dadansoddiad y Sefydliad Polisi Newydd (NPI) o *Aelwydydd Islaw Incwm Cyfartal*

## Ffigur 2: Risg o incwm isel ar gyfer aelodau o deuluoedd o oedran gweithio, fesul statws gwaith teuluoedd, 2004-7



Ffynhonnell: Dadansoddiad y Sefydliad Polisi Newydd (NPI) o *Aelwydydd Islaw Incwm Cyfartalog*, 2004/05 i 2006/07

Yr hyn sy'n werth ei nodi yn Ffigur 1 yw'r diffyg gostyngiad parhaus yn nifer y bobl incwm-isel mewn teuluoedd oedd yn gweithio. Wrth i'r sylw droi tuag at ddiweithdra a'i ganlyniadau, mae risg bod 'tlodi mewn-gwaith' yn cael ei anghofio. Os yw hynny'n digwydd, pan fo pobl yn dechrau dod o hyd i waith eto wrth i'r dirwasgiad ddod i ben, ni fydd y gwaith hwnnw o anghenraid yn cynnig dihangfa o dlodi.

### Yr ystadegau diweddaraf ar incwm isel, ar gyfer 2007/08

Cafodd ystadegau newydd ar incwm isel, ar gyfer 2007/08, eu cyhoeddi tra'r oedd y ddogfen *Canfyddiadau* hon yn cael ei chwblhau. Er mai dim ond ffigyrau cyfartalog dros gyfnod o dair blynedd, a'r rheiny'n ffigyrau 'pennawd', oedd ar gael, maent yn cyfleu darlun llwm. Yn arbennig, mae'r gyfradd 'tlodi plant' gyfartalog dros gyfnod o dair blynedd, sef 32%, yn golygu bod hanner y gwelliant a gafwyd ers diwedd y 1990au wedi cael ei gollu. Mae'r ystadegyn ar gyfer 2007/08 ynddo'i hun, er ei fod yn fwy ansicr, yn awgrymu y gallai'r golled fod hyd yn oed yn fwy na hyn.

### Diweithdra a'r risg o incwm isel

Er mwyn deall y cyswllt rhwng y dirwasgiad a thlodi mae'n rhaid ystyried yr hyn y mae'r data'n ei ddangos am y modd y mae'r risg o incwm isel yn amrywio yn ôl statws gwaith teuluoedd. Mae ystadegau swyddogol yn nodi pum statws gwaith ar gyfer teuluoedd. Mae Ffigur 2 yn dangos bod y risg hwn o dlodi ar gyfer pob un o'r pum grŵp (hynny yw, y gyfran o'r bobl yn y grŵp incwm-isel) yn cynyddu o 5% i aelodau o deulu sy'n gweithio'n llawn i tua 75% ar gyfer aelodau o deulu di-waith.

Gan fod y grwpiau'n gyfystyr â theuluoedd yn hytrach nag unigolion, gallai rhywun di-waith berthyn i'r grwpiau sy'n gweithio'n rhannol neu'r grwpiau hunangyflogedig, nid dim ond i'r grŵp di-waith. Os daw oedolyn i fod yn ddi-waith, mae statws gwaith ei deulu'n symud i'r dde ar y graff, symudiad sy'n gysylltiedig â chynnydd sylweddol yn y risg o incwm isel.

### Diweithdra ers y dirwasgiad diwethaf

Mae Ffigur 3 yn dangos nifer a chanran y bobl ddi-waith yng Nghymru ar gyfer pob blwyddyn ers 1993 (y flwyddyn gyntaf ar ôl y dirwasgiad diwethaf). Caiff dau hanner 2008 eu dangos ar wahân (H1 a H2). Mae Ffigur 3 yn dangos y canlynol:

- Na fu i'r dirwyd sydyn mewn diweithdra ddechrau mewn gwirionedd tan ail hanner 2008, gyda'r gyfartaledd ar gyfer y chwe mis hwnnw'n agos at 100,000 (sy'n gyfystyr â 6.9%), lefel a welwyd ddiwethaf ym 1996.
- Er bod diweithdra'n weddol sefydlog yn ystod 2006 a 2007, yn 2004 yr oedd ar ei isaf (63,000 o bobl yn ddi-waith, cyfradd o 4.5%).
- Yn ystod yr adferiad hir o 1993 ymlaen, cafwyd gostyngiad llawer mwy mewn diweithdra ymhlith dynion nag a gafwyd ymhlith menywod – roedd dwywaith yn fwy o ddynion yn ddi-waith ym 1993, o'i gymharu â niferoedd a oedd bron yn gyfartal yn 2007. Er bod angen mynd ati gan bwyll wrth drafod israniadau sy'n deillio o ffigyrau chwe-misol, mae'r ffaith bod y cynnydd diweddar mewn diweithdra wedi'i ganoli hyd yn hyn ymhlith dynion yn awgrymu y gallai'r darlun fod yn newid yn ôl i'r un a gafwyd ar ddechrau ac ar ganol y 1990au.

### Diweithdra ymhlith oedolion ifanc

Hyd yn oed pan oedd ar ei hisaf yn 2004, roedd y gyfradd diweithdra ymhlith oedolion ifanc (16-24) yn 12% (ffynhonnell: Arolwg o'r Llafurlu), o'i chymharu â chyfradd o 4.5% ar gyfer pawb a oedd o oedran gweithio. Yn 2008, 16% a 6% oedd y ffigyrau cymharol. O ganlyniad, roedd ychydig llai na hanner (tua 45%) o'r bobl ddi-waith yng Nghymru dan 25. Roedd y gyfradd diweithdra hon o 16% yn cyfateb i ryw un rhan o ddeg o'r holl oedolion ifanc yn 2008.

Er bod ansicrwydd ynghylch cywirdeb ffigyrau hanner-blyneddol ar gyfer diweithdra ymhlith oedolion ifanc, nid oes unrhyw beth ynddynt (ar gyfer ail hanner 2008) sy'n awgrymu bod y cynnydd sydyn mewn diweithdra wedi

effeithio'n llai ar oedolion ifanc nag ar oedolion hŷn; os rhywbeth, ymddengys fod y gwrthwyneb yn wir.

## Diweithdra a'r cyfrif hawlyddion

Yn 2008, nid oedd nifer y bobl a oedd yn hawlio JSA ond yn hanner y nifer a oedd yn ddi-waith. Er bod rhesymau da pam y dylai'r cyfrif hawlyddion fod yn llai, nid yw maint y bwch na'r duedd tuag i lawr dros amser (er enghraifft, ym 1998, roedd yr hawlyddion JSA yn cyfateb i tua 75% o'r bobl ddi-waith) wedi cael eu hegluro. Mae'r gymhareb rhwng hawlyddion JSA a phobl ddi-waith hefyd yn llawer is ar gyfer menywod (tu thraean) nag ar gyfer dynion (tua dau draean). Ar lefel y DU, mae'r Adran Gwaith a Phensiynau (DWP) wedi amcangyfrif nad yw rhwng 41% a 50% o'r rheiny a chanddynt hawl i'r fersiwn o'r budd-dal sy'n seiliedig ar brawf moddion yn ei hawlio.

Ffynhonnell: DWP (2008) *Income related benefits: estimates of take-up in 2006/07*

## Cyfrif yr hawlyddion ledled Cymru

Gan ei fod yn ddata cyfoes a dibynadwy ar lefel leol, y 'cyfrif hawlyddion' – y niferoedd sy'n hawlio Lwfans Ceisio Gwaith (JSA) - yw'r ffynhonnell orau er mwyn dangos sut y mae diweithdra ledled Cymru wedi newid dros y flwyddyn ddiwethaf wrth i'r dirwasgiad gydio. Mae Ffigur 4 yn dangos y cyfrif hawlyddion fel canran o gyfanswm y boblogaeth drigiannol o oedran gweithio ym mhob awdurdod lleol ym mis Mawrth 2008, ychydig cyn i'r dirwasgiad ddechrau, ochr yn ochr â'r cynnydd i fis Mawrth 2009.

Mae'r ardaloedd lleol yn Ffigur 4 wedi'u trefnu yn ôl cyfradd y cyfrif hawlyddion ym mis Mawrth 2008, sy'n amrywio o 4.6% ym Mlaenau Gwent (yr unig

ardal uwchlaw 4%) i 1.3% yng Ngheredigion a Sir Fynwy. Merthyr Tudful, Caerffili, Casnewydd ac Ynys Môn oedd yr unig ardaloedd eraill â 3% neu fwy. Yn fwy cyffredinol, roedd y cyfraddau uchaf mewn rhai rhannau o Gymoedd De Cymru neu yn y Gogledd Orllewin.

Erbyn Mawrth 2009, roedd y darlun wedi newid i un lle'r oedd y cyfraddau uchaf gan y chwe ardal yng Nghymoedd De Cymru, a Chasnewydd a Phen-y-bont ar Ogwr – roedd ganddynt i gyd, ac eithrio un, gyfradd uwch na 5%. Roedd ardaloedd y Gogledd Orllewin yn agos at ganol yr ystod. Heblaw am Flaenau Gwent (oedd â chyfradd o 8%) ac efallai Merthyr Tudful, mae'n rhy gynnar i ddod i gasgliadau pendant am yr ardaloedd yng Nghymru a fydd yn diweddu â'r gyfradd diweithdra uchaf. Yn wir gan mai Sir Benfro, Sir Fynwy a Sir y Fflint oedd tair o'r pum ardal y bu i'w cyfradd cyfrif hawlyddion ddyblu dros y flwyddyn, gellid dadlau bod y dirwasgiad hwn yn cael effaith fawr yn y rhan fwyaf o rannau o Gymru.

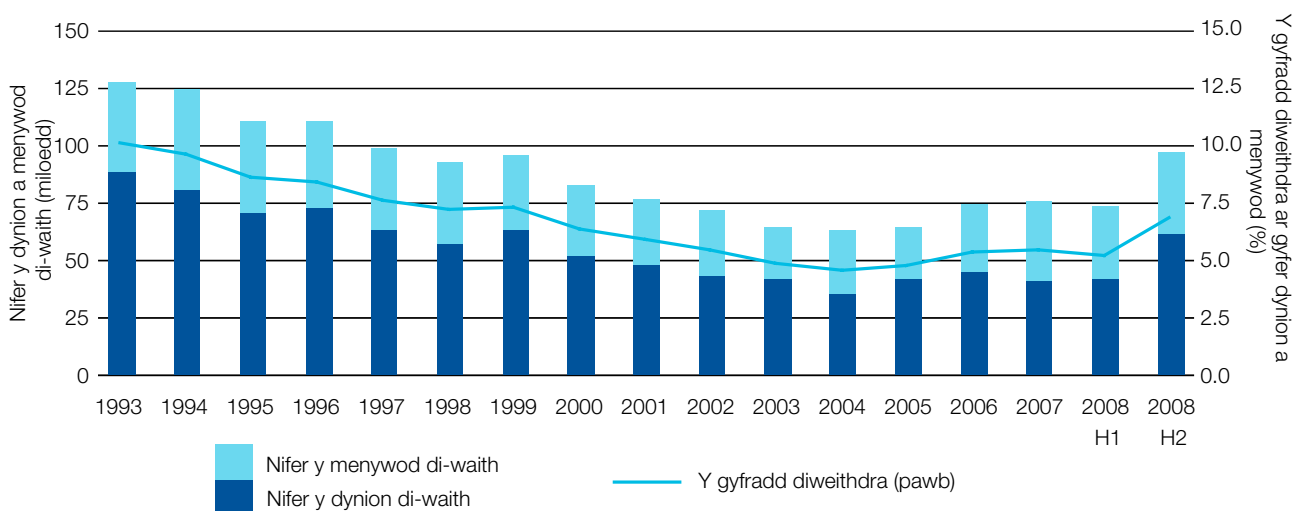
## Dyledion problemus ac adfeddiannu tai

### Adfeddiannu tai

Mae'r sefyllfa o ran adfeddiannu tai oherwydd methiant i dalu morgais hefyd wedi bod yn gwaethygu'n dilyn cyfnod hir o adferiad. Mae diffyg data'n ei gwneud yn amhosib cyflwyno'r math o ddarlun manwl y gellir ei ddangos ar gyfer diweithdra. Yn arbennig, ni chaiff yr un ffigwr ei gyhoeddi ar gyfer Cymru'n unig.

Ar gyfer Cymru a Lloegr gyda'i gilydd, mae Cyngor y Benthycwyr Morgeisi (CML) wedi amcangyfrif bod rhyw 40,000 o gartrefi wedi cael eu hadfeddiannu

## Ffigur 3: Dynion a menywod di-waith a'r gyfradd diweithdra, 1992-2008



Ffynhonnell: Arolwg o'r Llafurlu (LFS); ffigyrau hanner-blwyddyn wedi'u haddasu ar sail tymhorau

yn 2008 (CML, *Arrears and possessions in 2008*, datganiad i'r wasg, 20 Chwefror 2009). Roedd hwn yn gynydd o 50% o'i gymharu â'r flwyddyn flaenorol (26,200) ac yn gynydd a oedd bron bum gwaith yn fwy na'r pwynt isaf ar gyfer yr ystadegyn hwn (8,200) a gofnodwyd yn 2004; mae 40,000 hefyd ychydig yn uwch na hanner y ffigwr uchaf (75,000) a gofnodwyd ym 1991.

### Gweithrediadau mewn llysoedd sirol

Mae data swyddogol ar orchmynion ildio meddiant gan lysoedd sirol ar gael ar gyfer Cymru. Nid yw gorchmynion ildio meddiant ac adfeddiannau'n golygu'r un peth; caiff bron hanner y gorchmynion ildio meddiant eu hatal, a gall adfeddiannu ddigwydd heb i unrhyw lys chwarae rhan yn y broses. Felly dylid cymryd bod yr ystadegau ar orchmynion ildio meddiant, a ddangosir yn Ffigur 5, yn ystadegau sy'n rhoi arwydd o'r duedd o ran adfeddiannau, yn hytrach na nifer gwirioneddol yr adfeddiannau.

Fel y ffigyrau adfeddiannu ar gyfer Cymru a Lloegr, roedd nifer y gorchmynion ildio meddiant yng Nghymru ar ei isaf yn 2004 (2,600 o achosion) ac ers hynny maent wedi cynyddu i ffigwr sydd bron deirgwaith yn uwch (i 7,700 yn 2008). Gan fod hyn ychydig yn uwch na'r uchafbwynt blaenorol ym 1991, mae'n awgrymu bod y sefyllfa bresennol yng Nghymru eisoes yn debyg i'r sefyllfa ar ddechrau'r 1990au. Yn ymarferol, o ystyried nifer y morgaeisi prynu-i-osod dros y blynyddoedd diwethaf, bydd y sefyllfa'n wahanol i'r graddau bod landlordiaid, ac nid perchenddeiliaid yn unig, mewn trafferthion. Mae'r profiad ledled Cymru a Lloegr ar ddechrau'r 1990au'n awgrymu, hyd yn oed pan fydd nifer y

gorchmynion ildio meddiant yn cyrraedd ei benllanw yn y pen draw, y gellir disgwyl i lefelau uchel o adfeddiannau barhau am nifer o flynyddoedd i ddod.

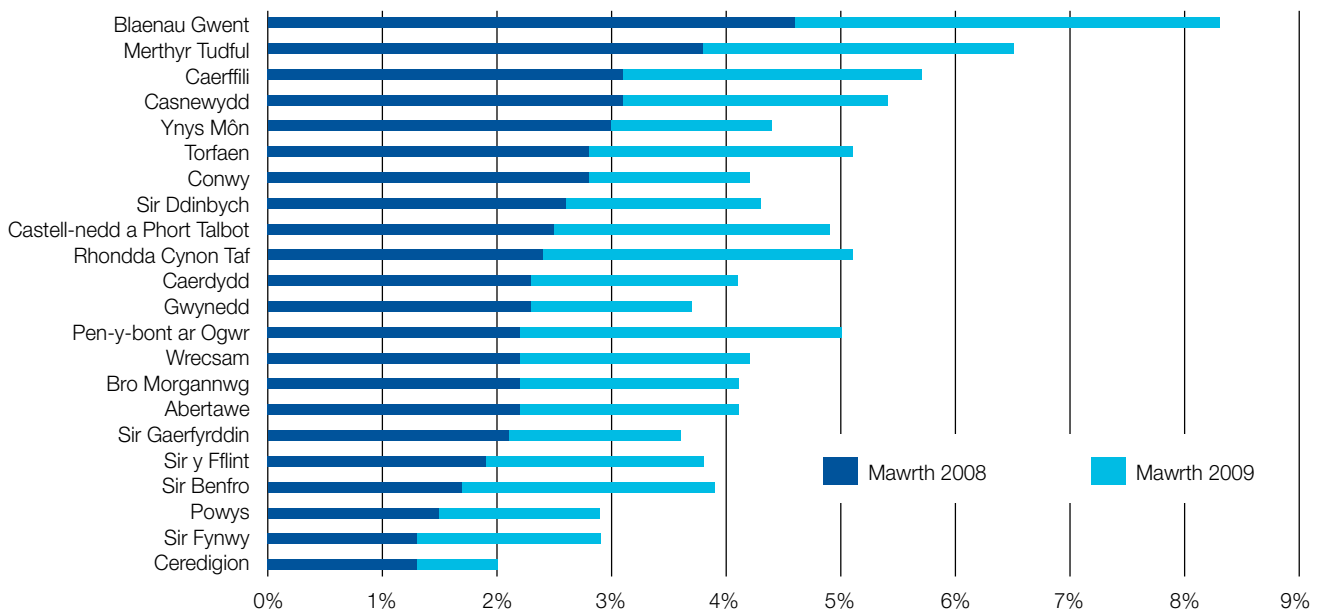
Mae'r ffigyrau ar gyfer y llysoedd yn adlewyrchu *llif* o aelwydydd yn profi anawsterau difrifol gyda'u morgaeisi. Pa un a yw eu cartref yn cael ei adfeddiannu yn y pen draw ynteu'r gorchmyn yn eu herbyn yn cael ei atal, mae'r aelwydydd hyn yn dal i fod yn atebol am eu dyledion. Mae cyfanswm yr aelwydydd sy'n dygymod â dyled o'r fath felly'n debygol o fod lawer yn uwch.

### Dyledion lluosog

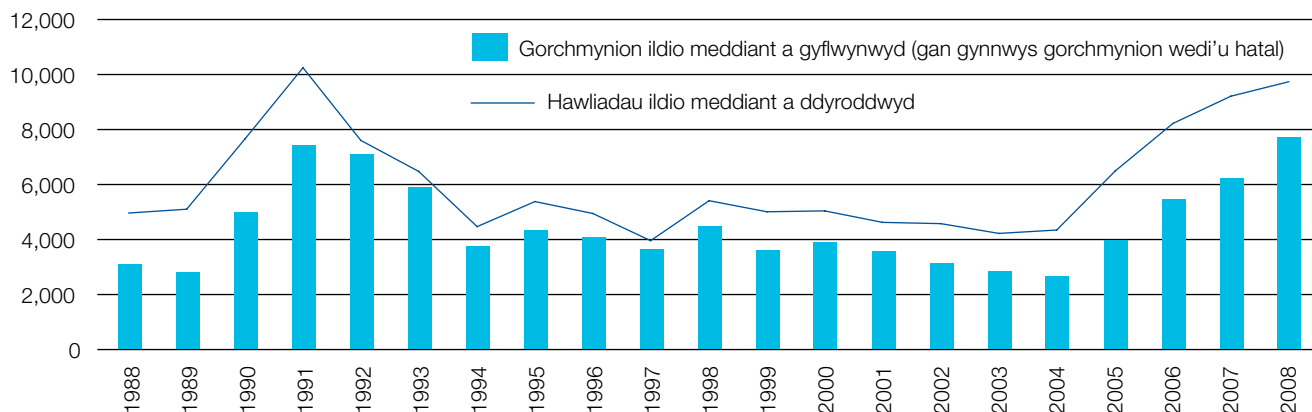
Un elfen o 'ddyledion problemus' yw ôl-ddyledion morgais sy'n gallu arwain at adfeddiannu. Yn wahanol i ôl-ddyledion morgais a'u canlyniadau, nid oes ystadegau swyddogol, rheolaidd ar gael ar ddyledion problemus, felly mae angen defnyddio ffynonellau gwybodaeth eraill. Mae adroddiadau gan Gyngor Ar Bopeth (ar gyfer Cymru a Lloegr) a Chyngor Ar Bopeth Cymru, yn seiliedig ar arolygon o'u cleientiaid, yn cynnig cipolwg ar y mater hwn.

Mae proffil o gleientiaid â dyledion gan Gyngor Ar Bopeth yn 2008 (*Bywyd mewn dyled: proffil o gleientiaid â dyledion CAB yn 2008*) yn darparu ystadegau cefndir allweddol, gan gynnwys maint y broblem (mae nifer yr ymholiadau ynghylch dyledion wedi dyblu dros ddeng mlynedd); gorgyffyrddiadau â phroblemau eraill (er enghraifft, roedd bron hanner mewn tiodi tanwydd); ac arwyddocâd ehangach dyledion sy'n gysylltiedig â thai (er enghraifft, roedd dau draean o'r rheiny ag ôl-ddyledion yn rhai ag angen blaenoriaethol am gael eu hailgartrefu).

**Ffigur 4: Y cyfrif hawlyddion fel canran o'r boblogaeth o oedran gweithio, Mawrth 2008 a 2009**



## Ffigur 5: Gorchmynion ildio meddiant a gyflwynwyd a hawliadau a ddyroddwyd yn y llys sirol



Ffynhonnell: Y Weinyddiaeth Gyfiawnder (2009) *Ystadegau ar weithrediadau meddiannu gan gwmnïau morgeisi a landlordiaid yn y llysoedd sirol – pedwerydd chwarter 2008*, Tabl 2A

Ymhlith y cleientiaid yn astudiaeth Cyngor Ar Bopeth Cymru (Jones, K. (2009) *Outcomes of a longitudinal study of Citizens Advice service clients in Wales*), bu i fwy na hanner geisio cyngor ar ddyledion ac ychydig llai na hanner ar fudd-daliadau nawdd cymdeithasol. Yr ystyriaeth bwysicaf yw i ba raddau yr oedd y rheiny a geisiodd gyngor yn arddangos nifer o symptomau clasurol tlodi ac allgau cymdeithasol. Er enghraifft:

- Nid oedd tri chwarter y cleientiaid mewn cyflogaeth â thâl.
- Roedd bron i draean yn dibynnu ar fudd-daliadau nawdd cymdeithasol fel eu priif ffynhonnell incwm.
- Roedd bron i draean yn ystyried bod eu sefyllfa ariannol yn 'weddol anodd' neu'n 'anodd iawn'.
- Dywedodd mwy na hanner eu bod wedi mynd heb ddillad neu esgidiau ar adegau yn ystod y flwyddyn flaenorol oherwydd diffyg arian.
- Roedd chwarter hyd yn oed wedi mynd heb fwyd.
- Dywedodd ychydig llai na hanner fod ganddynt broblem iechyd.

## Casgliad

Er y bydd hi'n flwyddyn o leiaf nes bydd y dystiolaeth bendant gyntaf o effeithiau'r dirwasgiad ar dlodi ar gael, ymddengys ei bod yn glir y bydd yr effeithiau hyn yn gwaethygu, a'r unig gwestiwn yw faint o waethygiad fydd.

Ymhlith y camau gweithredu y gellid eu cymryd i leihau effaith y dirwasgiad ar dlodi, ymddengys fod cyfle sylweddol i annog pobl i hawlio JSA, yn enwedig y fersiwn sy'n seiliedig ar gyfraniadau (Yswiriant Gwladol). Fel pensiwn ymddeol y wladwriaeth, mae'r fersiwn hon o JSA'n rhan o Wladwriaeth Les heb-brawf-moddion Beveridge, a ddaeth i fodolaeth ym 1948. Mae'n addas iawn ar gyfer rhoi cymorth ar adeg pan fo diweithdra'n cynyddu'n sydyn, gan gynnwys cymorth ar gyfer y bobl hynny sy'n ddi-waith ond a chanddynt bartner sy'n gweithio.

O'r dystiolaeth a gyflwynwyd yma, yr agwedd fwyaf arwyddocaol ar y dirwasgiad presennol yw'r lefel diweithdra uchel ymhlith oedolion ifainc. Os bydd y sefyllfa hon yn parhau, mae risg posib y ceir cenhedlaeth newydd sydd heb y profiad, y cymwysterau na'r hunangred i ddarparu ar eu cyfer hwy'u hunain ac ar gyfer eu teuluoedd. Eto bydd nifer o rieni plant y 2020au'n dod o'r union genhedlaeth hon.

## I gael mwy o wybodaeth

Mae'r holl ddadansoddiadau sylfaenol ar gyfer y ddogfen *Canfyddiadau* hon i'w cael ar y wefan ystadegau tlodi: [www.poverty.org.uk](http://www.poverty.org.uk)

Ceir diffiniadau technegol manwl o bob un o'r bariâu ym mhob un o'r graffiau yn [www.poverty.org.uk/wales%20graphs.htm](http://www.poverty.org.uk/wales%20graphs.htm)

Cyhoeddwyd gan Sefydliad Joseph Rowntree, The Homestead, 40 Water End, York YO30 6WP. Mae'r prosiect hwn yn rhan o raglen ymchwil a datblygu JRF. Canfyddiadau'r awduron, fodd bynnag, yw'r rhain ac nid rhai'r Sefydliad o anghenraid. ISSN 0958-3084

**Gallwch ddarllen mwy o Ganfyddiadau yn [www.jrf.org.uk](http://www.jrf.org.uk)**  
Mae fformatau eraill ar gael.

Ffôn: 01904 615905 e-bost: [info@jrf.org.uk](mailto:info@jrf.org.uk)